



RAPPORT FINANCIER



**Bibliothèques
Sans Frontières**
Libraries Without Borders

INTRODUCTION

Trois tendances principales se dégagent de l'analyse des comptes 2015 de l'association : la hausse des missions sociales dans le cadre du fort développement du programme Ideas Box, la diversification des ressources de l'association et le doublement des effectifs salariés en France.

Passant de 2,7 millions d'euros en 2014 à 3,8 millions d'euros en 2015, le budget connaît donc une augmentation de 41%. Dans ce contexte de forte croissance pour la deuxième année consécutive, BSF a choisi d'investir dans le renforcement de son organisation. C'est pourquoi la part des frais généraux de fonctionnement augmente.

Le volume financier des missions sociales de l'association augmente, porté par le passage à l'échelle du programme Ideas Box. En effet, avec les programmes Ideas Box en Europe et en Australie, BSF intervient dans de nouvelles zones géographiques. En parallèle, la présence de BSF en Jordanie se renforce pour répondre à la crise syrienne. En France également, le nombre de programmes croît notamment avec la mise en place d'Ideas Box en région parisienne et à Calais et avec l'essor du programme Voyageurs du Code.

Par ailleurs, la mise en place du programme BSF Campus, pour la formation des bibliothécaires d'Afrique de l'Ouest, explique la forte hausse des activités dans une région de plus en plus stratégique pour l'organisation.

BSF a poursuivi en 2015 son objectif de définition et de mise en œuvre de son modèle économique et de renforcement de ses fonds propres. Cela se traduit par une diversification de ses ressources : la part des dons provenant de fonds privés augmente, ainsi que les recettes issues des activités de vente (que ce soient de formations, de prestations, ou de produits comme des livres ou des Ideas Box).

Pour la première fois cette année, la rémunération du personnel constitue le poste de dépense majoritaire. Le doublement des effectifs salariés en France, la révision de la politique salariale et la volonté de professionnaliser l'organisation expliquent cette forte augmentation. Le développement de projets en France, le renforcement des équipes support (administration et communication) travaillant au siège et la méthode BSF qui consiste à prendre appui sur des partenaires opérationnels et points focaux sur le terrain expliquent une croissance plus rapide des effectifs en France qu'à l'international.

Ce rapport financier comprend les dépenses réalisées pour BSF France et son antenne BSF Yvelines qui jusque là coordonnait les activités de la mission collective (la base logistique de l'association étant située à Epône dans les Yvelines). Ce choix de présentation des comptes s'explique par le fait que BSF Yvelines est dépendante de BSF dans ses orientations stratégiques et dans la conduite de ses opérations. L'ensemble du suivi administratif et financier de la branche est réalisé par BSF. C'est la dernière année que les comptes sont présentés de manière combinée, les deux structures ayant fusionné en mars 2016. La base logistique d'Epône forme désormais un établissement secondaire de BSF. Les comptes des branches internationales de BSF (Etats-Unis et Suisse) font l'objet de rapports financiers séparés (nota : un bref aperçu des comptes de BSF Etats-Unis est disponible à la fin de ce rapport financier).

Philippe Laffon

Trésorier de Bibliothèques Sans Frontières

Sommaire

1. Analyse du compte d'emploi combiné	4
MISSIONS SOCIALES	4
FRAIS D'APPEL À LA GÉNÉROSITÉ DU PUBLIC	7
FRAIS GENERAUX DE FONCTIONNEMENT.....	8
FONDS DÉDIÉS	9
2. Analyse détaillée du compte de résultat	10
LES RESSOURCES	10
LES PRODUITS D'EXPLOITATION.....	12
LE COMPTE EMPLOIS RESSOURCES DES FONDS ISSUS DE L'APPEL A LA GENEROSITE DU PUBLIC.....	13
LES CHARGES D'EXPLOITATION.....	15
LES CHARGES ET LES PRODUITS FINANCIERS.....	18
LES CHARGES ET LES PRODUITS EXCEPTIONNELS	18
LES CONTRIBUTIONS VOLONTAIRES EN NATURE	18
3. Analyse détaillée du bilan	19
4. Rapport financier de Libraries Without Borders.....	23

1. ANALYSE DU COMPTE D'EMPLOI COMBINÉ

Le compte d'emploi des ressources combiné présente l'ensemble des activités menées par BSF en 2015. Il permet de visualiser la répartition des actions par zone géographique et par type de ressources.

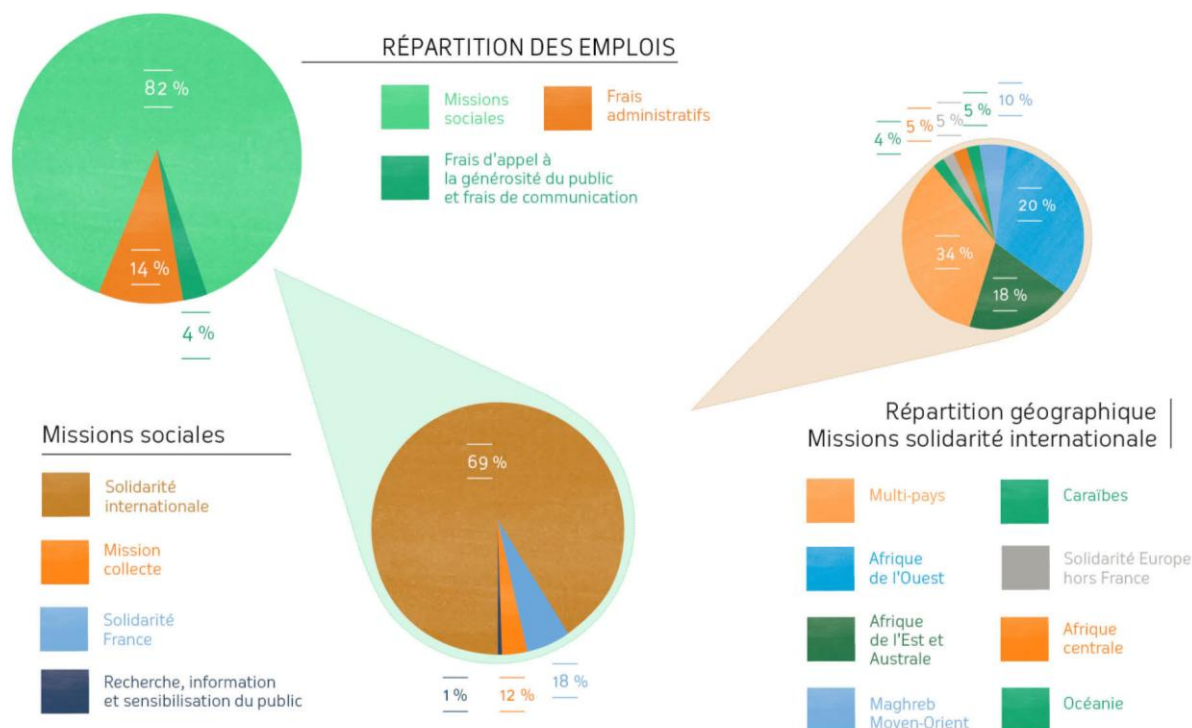
Les ressources totales de l'association augmentent de 41 % par rapport à 2014. Le budget annuel 2015 s'élève à 3,8M€.

MISSIONS SOCIALES

COMPTE D'EMPLOIS COMBINÉS	2015	2014	Taux d'évolution
MISSIONS SOCIALES	2 223 023	1 607 948	+38%
Solidarité France	408 329	205 090	+99%
Solidarité Internationale	1 533 950	1 262 575	+21%
Solidarité Europe (hors France)	73 256	0	-
Afrique centrale	69 466	67 363	+3%
Afrique de l'Ouest	307 079	11 032	+2684%
Afrique de l'Est et Australe	273 263	431 465	-37%
Maghreb - Moyen Orient	146 069	60 182	+143%
Caraïbes	72 606	255 528	-72%
Multi-pays	526 288	437 005	+20%
Océanie	65 923	0	-
Mission collective	256 315	125 923	+104%
Activités d'information et sensibilisation du public	24 429	14 360	+70%
FRAIS D'APPEL À LA GÉNÉROSITÉ DU PUBLIC ET FRAIS DE COMMUNICATION	97 024	51 000	+90%
FRAIS ADMINISTRATIFS	375 665	230 773	+63%
Frais généraux de fonctionnement	375 665	193 237	+94%
TOTAL DES EMPLOIS UTILISÉS	2 695 713	1 889 720	+43%
Fonds dédiés (1)	1 097 879	772 812	+42%
Résultat de l'exercice	45 094	41 652	+8%
TOTAL DES EMPLOIS	3 838 686	2 704 184	+42%

1. Engagements à réaliser sur ressources affectées: différence entre les montants reçus de bailleurs de fonds et l'avancement des programmes correspondants.

En 2015, 82% des dépenses de l'association concernent les missions sociales. Dans une volonté de maîtrise de ses dépenses, BSF souhaite maintenir la part des missions sociales dans le total des emplois au dessus de 80 % chaque année.



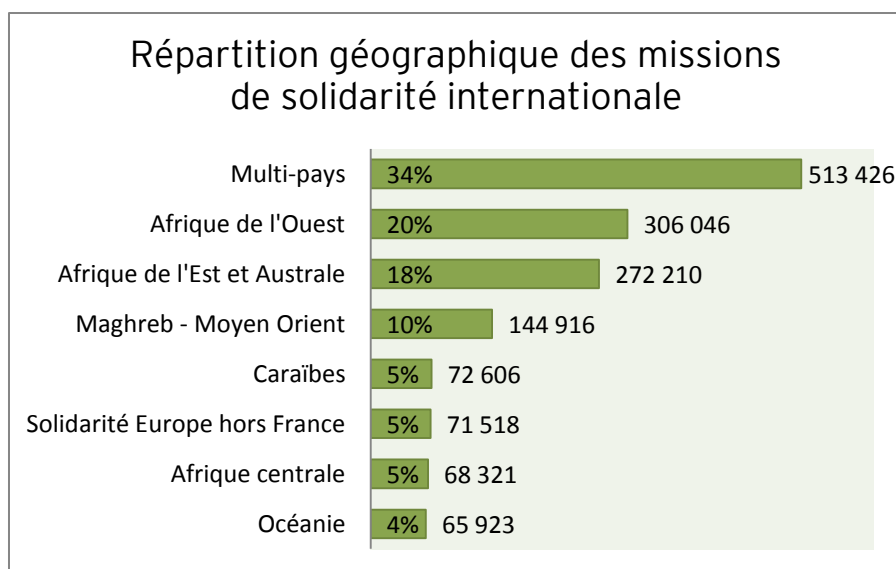
Les projets de solidarité en France doublent en 2015

La répartition géographique entre les projets de solidarité en France et les projets à l'international se modifie légèrement. En effet, le volume financier des projets de solidarité en France (+97 %) augmente plus rapidement que celui des projets de solidarité à l'international (+20 %).

Cette croissance témoigne de la volonté de BSF de s'impliquer davantage en France auprès des publics éloignés des bibliothèques et en situation de grande vulnérabilité. Ainsi, en 2015, BSF a déployé des Ideas Box en région parisienne et à Calais, développé le programme Voyageurs du Code au niveau national et lancé les programmes Ecole du Code et Mon cartable connecté. Les projets en France représentent désormais 18 % des missions sociales de BSF et 15 % du total des emplois.

Toutefois, la part des actions à l'international demeure majoritaire

Les projets de solidarité internationale représentent 1,5M € soit 57 % du total des dépenses de l'association. Au niveau international, les projets transversaux répartis sur plusieurs pays ou sur une région entière restent les plus importants. Pour le reste, les fortes augmentations concernent les projets en Afrique de l'Ouest et au Moyen-Orient.



Tout d'abord, la proportion des projets transversaux est stable à 34% du total des projets de solidarité internationale. Ces projets sont le passage à l'échelle et l'internationalisation du programme Ideas Box et l'adaptation francophone de la Khan Academy.

Ensuite, les projets dans la zone Afrique de l'Ouest passent de 11k€ en 2014 à 306k€ en 2015. Dans le cadre du programme BSF Campus, plusieurs ateliers ont été animés en 2015 au Cameroun, au Sénégal et en Côte d'Ivoire et une plateforme de formation virtuelle pour les bibliothécaires francophones a été réalisée. La zone représente désormais 20 % du total des projets de solidarité internationale et constitue une région stratégique de développement pour l'association.

Les projets au Moyen-Orient augmentent de 40 % par rapport à 2014. Cette augmentation témoigne de l'implication croissante de BSF dans la réponse à la crise syrienne. En 2015, deux programmes Ideas Box ont été mis en place en Jordanie : l'un dans le camp de réfugiés d'Azraq et le deuxième dans un centre communautaire à Amman. La région représente aujourd'hui 10 % du total des projets de solidarité internationale. Cette part devrait continuer à augmenter en 2016.

En 2015, BSF a lancé des projets dans de nouvelles zones d'intervention : en Europe dans le contexte de la crise migratoire, en Belgique autour de l'éducation numérique et en Australie pour un programme Ideas Box. L'Europe et l'Australie représentent respectivement 5 % et 4 % du total des projets de solidarité internationale.

Enfin, les projets en Afrique de l'Est diminuent de 37 % par rapport à l'année dernière. Cette baisse provient principalement du transfert des quatre premières Ideas Box déployées au Burundi aux partenaires opérationnels. L'investissement reprend néanmoins en 2016 avec le soutien de financeurs privés pour le passage à l'échelle du programme Ideas Box au niveau régional. BSF prévoit de mettre en place 20 Ideas Box dans la région d'ici 2020.

Le budget de la mission de collecte double en 2015

La mission collecte de BSF double en 2015, pour s'élever à 251k€ (9 % du total des emplois). Cette hausse s'explique en particulier par l'acquisition de matériel et de mobilier pour l'augmentation des capacités de stockage au sein de la base logistique d'Epône. Ces investissements sont nécessaires pour le développement des activités de collecte et de dons de livres ainsi que les activités logistiques de BSF, notamment dans un contexte d'industrialisation de ses outils, et de croissance de ses zones d'action. De plus, un manager de l'entrepôt a été embauché en cours d'année afin de développer les activités de l'établissement. Le nombre de bénévoles intervenant à Epône est également en augmentation en 2015.

La mission collecte devrait continuer de croître dans les prochaines années afin de poursuivre l'ancrage des activités de BSF dans le département des Yvelines.

La part des activités d'information et de sensibilisation du public dans le budget de l'association ne varie pas

Les activités d'information et de sensibilisation du public augmentent de 70% mais ne représentent toujours qu' 1 % du total des emplois de l'association. BSF n'a pas réalisé d'activité de large ampleur ou événement de plaidoyer particulier en 2015. Tout au long de l'année, des expositions et ateliers avec le grand public ainsi que les professionnels de l'action humanitaire ont été organisés. Par ailleurs, l'impact important de ses projets permet la sensibilisation du public aux valeurs de BSF.

FRAIS D'APPEL À LA GÉNÉROSITÉ DU PUBLIC

Les frais d'appel à la générosité du public et de communication augmentent de 82 % pour atteindre 92k€. Toutefois, compte tenu de la croissance du budget de l'association, ces frais restent proportionnellement stables, autour de 3 %. Cette forte augmentation provient principalement du renforcement des équipes communication afin d'améliorer les capacités de levée de fonds de BSF et sa visibilité. Cet investissement s'avère positif car les dons sont en hausse de 85 % sur le même exercice.

FRAIS GENERAUX DE FONCTIONNEMENT

Les frais généraux de fonctionnement comprennent les salaires du personnel administratif et de la direction générale de BSF, les honoraires des experts comptables et du prestataire RH ainsi que l'ensemble des frais liés au siège de BSF à Montreuil.

Pour la répartition des frais généraux de fonctionnement entre les projets, BSF applique le principe suivant : chaque projet doit contribuer aux frais généraux de fonctionnement à hauteur de 10 % de ses coûts directs. Si les bailleurs de fonds possèdent des règles très précises quant à ces frais, BSF applique le taux correspondant. Si - cas exceptionnel - un bailleur de fonds refuse de couvrir une partie des frais généraux de fonctionnement de l'association, une partie de ces frais peut être affectée dans les coûts directs du projet (par exemple une partie du loyer ou une partie des salaires du personnel administratif), dans la limite de 10 % des coûts directs du projet.

Les frais généraux de fonctionnement s'élèvent, en 2015, à 14% du total des emplois soit une augmentation de 2 points par rapport à 2014. Cette augmentation s'explique par le nécessaire investissement dans le renforcement de l'organisation, prévu par le plan stratégique de l'association dans un contexte de forte croissance de son budget (+56 % en 2014 et +42 % en 2015). Ainsi, le département administratif et financier a été renforcé avec l'embauche d'un contrôleur de gestion et d'une assistante comptable. Ces nouvelles recrues et la mise en place de procédures de contrôle interne permettent d'affecter analytiquement sur trois niveaux chaque dépense à un projet précis. Ce système permet de vérifier la bonne utilisation des fonds confiés à BSF. Il permet également une analyse plus précise des coûts des projets. L'amélioration de la gestion financière de BSF accroît son efficacité et sa transparence.

Par ailleurs, afin de fluidifier la gouvernance et de faciliter le travail du président, du conseil d'administration et du directeur général, un chargé de mission auprès du président et du directeur général a été recruté. Il a pour mission l'organisation de la vie associative (Conseil d'Administration, Assemblée Générale), du planning du président et du directeur général ainsi que les relations avec les conseils juridiques de l'organisation.

Malgré cette augmentation en 2015, la maîtrise de la part des frais généraux de fonctionnement dans le budget total de l'association demeure un enjeu important pour le Conseil d'Administration et la direction. Dans la mesure du possible, l'association veillera à maintenir cette proportion dans les prochaines années. Cela correspond d'ailleurs aux recommandations du Label Ideas dont BSF est titulaire depuis l'automne 2015.

FONDS DÉDIÉS

La plupart des financements acquis par BSF sont pluriannuels, ce qui permet d'avoir une visibilité budgétaire et une sécurité plus durable de ses actions. Ainsi l'augmentation de ces financements entraîne a fortiori une augmentation des fonds dédiés. Le calcul des fonds dédiés est fait en mettant en lien le niveau d'avancement du projet et de ses dépenses. Un tableau de suivi de ces fonds dédiés a été construit afin d'assurer leur bonne utilisation d'une année sur l'autre. 70 % des fonds dédiés correspondent à des financements privés, 15 % à des financements publics et 15 % à l'appel à la générosité du public. Ce sont les mêmes ratios qu'au niveau global de l'association.

Fonds dédiés	Fonds dédiés au début de l'exercice	Engagements à réaliser	Report de ressources	Fonds dédiés en fin d'exercice
Financements provenant de subventions privées	585 908	759 888	585 908	759 888
Financements provenant de subvention publique	31 904	168 946	31 904	168 946
Financements provenant de l'AGP	155 000	169 045	155 000	169 045
TOTAL	772 812	1 097 879	772 812	1 097 879

2. ANALYSE DETAILLÉE DU COMPTE DE RESULTAT

Le compte de résultat est une synthèse de l'ensemble des mouvements comptables de l'association sur l'année 2015. Il permet de calculer le résultat net de l'association qui est ensuite reporté au bilan.

LES RESSOURCES

Les ressources de BSF se répartissent entre des subventions d'exploitation, des fonds issus de l'appel à la générosité du public, des adhésions et la vente de marchandises et de prestations de services.

Les subventions d'exploitations se décomposent en subventions privées et mécénat et subventions institutionnelles publiques. BSF considère comme subventions privées et mécénat tous fonds provenant de fondations d'entreprises ou de toute autre personne morale d'origine privée. L'utilisation de ces fonds est définie par un contrat de subvention, de mécénat ou de partenariat précisant les impacts attendus et les modalités de suivi administratif et financier du projet.

Les subventions institutionnelles publiques correspondent à tous les financements provenant d'un Etat ou de ses organes de représentation et de l'Union Européenne.

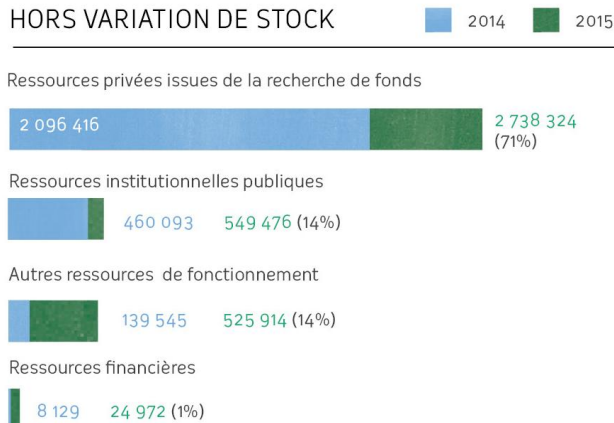
Les fonds issus de l'appel à la générosité du public représentent toutes les ressources obtenues hors contrat. BSF applique la même rigueur en termes de suivi financier et comptable pour les ressources provenant de dons que pour celles issues de contrats de subventions. Dans cette optique, BSF réalise un compte emplois ressources dédié au suivi de ces fonds issus de l'AGP.

Les adhésions correspondent au paiement de leurs cotisations annuelles par les membres de l'association.

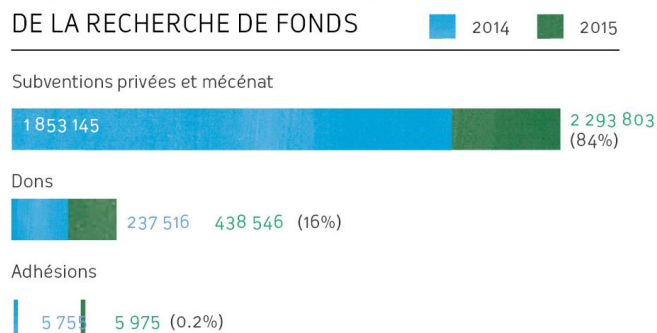
Enfin, la vente de marchandise se caractérise par l'émission d'une facture.

COMPTE DES RESSOURCES COMBINE	2015	2014	Taux d'évolution
RESSOURCES PRIVEES ISSUES DE LA RECHERCHE DE FONDS	2 738 324	2 096 416	+31%
Adhésions	5 975	5 755	+4%
Dons	438 546	237 516	+85%
Subventions privées	2 293 803	1 853 145	+24%
RESSOURCES INSTITUTIONNELLES PUBLIQUES	549 476	460 093	+19%
Subventions publiques (2)	443 186	365 563	+21%
Aides à l'emploi	106 290	94 531	+12%
AUTRES RESSOURCES DE FONCTIONNEMENT	525 914	139 545	+277%
Prestations de service	135 058	4 007	+3271%
Ventes de marchandises	324 282	135 149	+140%
Autres produits divers (financier exceptionnel)	262	324	-19%
Ventes de marchandises	15 771	66	-
Autres produits divers (financier exceptionnel)	50 542	-	-
RESSOURCES FINANCIERES	24 972	8 129	+207%
Produit financier	5 585	8 129	-31%
Produits exceptionnels	19 386	0	-
TOTAL DES RESSOURCES	3 838 686	2 704 184	+42%

RÉPARTITION DES RESSOURCES HORS VARIATION DE STOCK



RESSOURCES PRIVEES ISSUES DE LA RECHERCHE DE FONDS



LES PRODUITS D'EXPLOITATION

Les ressources de l'association demeurent toujours issues en majorité de fonds privés, mais la part des dons augmente

Les fonds privés de l'association correspondent aux subventions privées et au mécénat, aux dons et aux adhésions.

Cette année, les dons augmentent plus fortement que les subventions privées et le mécénat. Pour la seconde année consécutive, les fonds issus de l'appel de la générosité du public augmentent fortement (+ 57 % en 2014 et + 85 % en 2015). Cette augmentation reflète la stratégie d'autonomisation financière de BSF. Elle est due en grande partie au soutien de grands donateurs sur des projets phares de BSF, en particulier le développement de l'Ideas Box et le développement francophone de la Khan Academy (notamment en Belgique). Dans une volonté de transparence financière quant à l'affectation des dons, BSF justifie l'affectation de ces ressources à l'aide d'un compte d'emploi des ressources (voir ci-dessous).

Les subventions privées augmentent également de 24 %, ce qui témoigne de la capacité de BSF de mobiliser toujours plus de partenaires autour de ses actions. Elles représentent 60 % du budget global de l'association.

Les subventions institutionnelles publiques augmentent de 21%

En 2015, BSF a été lauréate de « La France s'engage » pour l'industrialisation des Ideas Box et a obtenu une subvention d'investissement de la Caisse des Dépôts et consignations pour le développement du programme Ecole du Code. Néanmoins les ressources publiques augmentent moins vite que le budget total et leur proportion dans le budget global diminue (13 % en 2015 contre 14 % en 2014). Cela traduit la volonté de BSF de maintenir son indépendance financière et limiter le poids de l'intervention publique dans ses budgets.

L'élément nouveau pour 2015 est la forte augmentation des ressources issues de la vente de marchandises et de prestations de services

En 2015, la vente de marchandises et de prestations de service est multipliée par 4 et représente 12 % des ressources globales. Les principales ventes de l'année sont des outils développés par BSF (Ideas Box, Koombook) et des formations Voyageurs du Code au cours de l'année 2015. Par ailleurs, la vente de livres diminue légèrement par rapport à l'année 2014. Cette diminution s'explique par une augmentation des capacités de stockage et de tri de livres qui entraînent une réduction de la quantité de livres mis en vente. En effet, la priorité de tri reste toujours la croissance du catalogue de livres proposés à nos partenaires, la mise en vente arrivant uniquement en second ressort. Toute croissance de capacité de stockage permet l'augmentation du catalogue. Le développement des activités commerciales permet de renforcer les fonds propres de l'association. L'objectif fixé d'ici 2020 est que les fonds propres représentent 30 % du budget global de l'association.

Face à la forte augmentation de ce type de ressources au cours des 4 dernières années, BSF a créé le 31 décembre 2015 une filiale commerciale : BSF Services. La création de cette filiale a été approuvée par l'Assemblée Générale du 17 décembre 2015. Ainsi, les activités commerciales à but lucratif seront désormais isolées du reste des activités de l'association dans une structure distincte. Jusqu'ici elles étaient isolées comptablement. En 2016, BSF Services se concentrera sur le développement des activités commerciales,

principalement la vente de livres d'occasion et de formations d'animateurs périscolaires pour l'initiation à la programmation informatique dans le cadre du programme Ecole du Code.

Les adhésions sont stables autour de 5,9k€

Entre 2015 et 2014, le nombre d'adhérents varie très faiblement. BSF compte 254 adhérents en 2015 contre 260 en 2014. BSF cherche à conserver le nombre d'adhérents sur les prochaines années autour de 250.

LE COMPTE D'EMPLOI DES RESSOURCES DES FONDS ISSUS DE L'APPEL A LA GENEROSITE DU PUBLIC

En 2015, BSF conserve le soutien de grands donateurs ce qui contribue au doublement des fonds issus de l'appel à la générosité du public (AGP). Bien que ces ressources augmentent fortement, ce sont les dons affectés qui augmentent le plus, ils représentent 83 % des ressources issues de l'AGP.

Le total des dons s'élèvent à 284k€ en 2015, soit 9 % du budget global de l'association. Il convient d'ajouter les fonds dédiés de 2014 concernant l'AGP, soit 155k€. Ainsi, le total des ressources issues de l'AGP disponible pour l'exercice 2015 correspond en réalité à 439k€.

En 2015, 97 % des ressources issues de l'AGP sont employées au développement des missions sociales de BSF. A l'opposé, les coûts d'appel à la générosité du public diminuent proportionnellement par rapport à 2014 car BSF n'a pas mené de campagne spécifique d'appel aux dons cette année.

La répartition géographique des ressources issues de l'AGP est la même qu'au niveau global : la majorité est utilisée dans le cadre des projets de solidarité internationale. Ces ressources contribuent au financement du programme Ideas Box Europe, au déploiement d'Ideas Box en réponse à la crise syrienne, à l'adaptation de la Khan Academy en français, au développement du programme Voyageurs du Code en Belgique et à l'industrialisation de l'Ideas Box.

Au niveau des projets en France, grâce à ces ressources, BSF a pu expérimenter le programme Mon cartable connecté.

Les programmes Mon cartable connecté et Voyageurs du Code en Belgique sont financés à 100% par des ressources issues de l'AGP. Les autres programmes précédemment cités sont majoritairement financés par des subventions privées et du mécénat.

Une partie des ressources issues de l'appel à la générosité du public n'a pas été utilisée sur l'année 2015 et a été reportée sur l'exercice suivant. Les ressources reportées concernent les fonds affectés à des projets pluriannuels. Pour les ressources collectées auprès du public non affectées, aucun report n'est effectué, l'intégralité des fonds collectés en 2015 a été utilisée au cours de l'année.

COMPTE D'EMPLOIS DES RESSOURCES DES FONDS ISSUS DE L'APPEL À LA GÉNÉROSITÉ DU PUBLIC

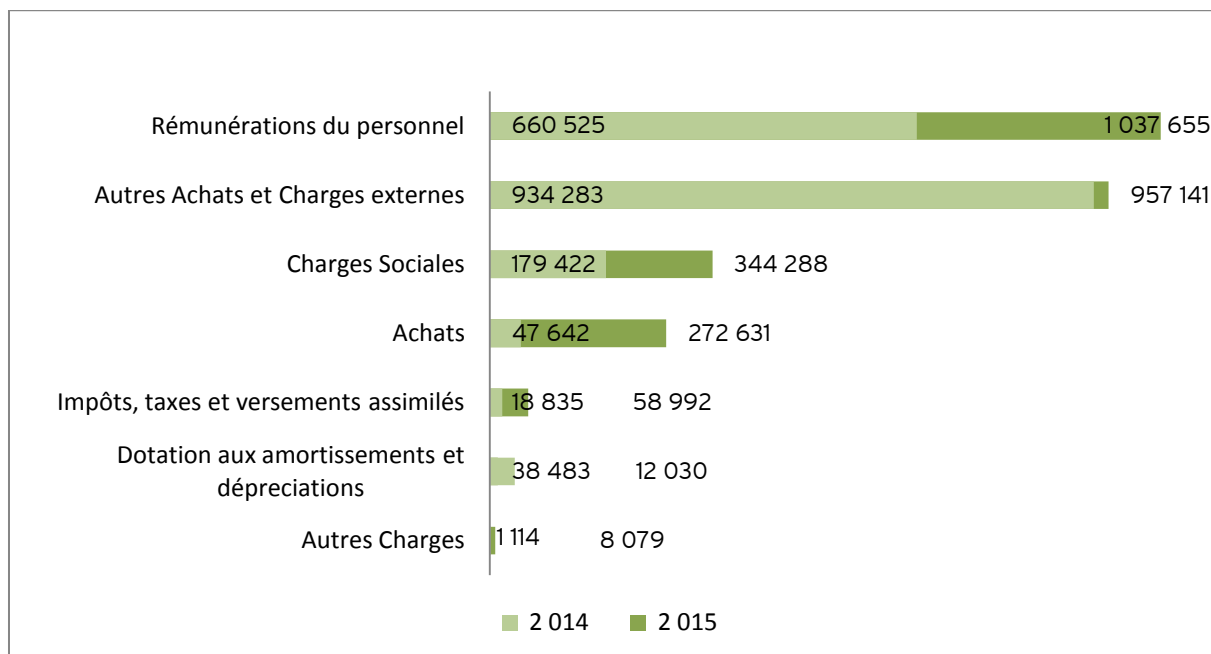
EMPLOIS

	Emplois de N = compte de résultat	Affectation par emplois des ressources collectées auprès du public utilisées sur N
1. MISSIONS SOCIALES	2 223 023	262 141
1.1 Réalisées en France		
- Action réalisées directement	689 073	35 000
- Versement à d'autres organismes agissant en France	0	
1.2 Réalisées à l'étranger		
- Actions réalisées directement	1 533 950	227 141
- Versement à un organisme central ou d'autres organismes		
2. FRAIS DE RECHERCHE DE FONDS	97 488	0
2.1 Frais d'appel à la générosité du public	7 360	
2.2 Frais de recherche des autres fonds privé, subvention et concours publics	90 128	
3. FRAIS DE FONCTIONNEMENT	375 202	
I - TOTAL DES EMPLOIS DE L'EXERCICE INSCRITS AU COMPTE DE RESULTAT	2 695 713	262 141
II - DOTATIONS AUX PROVISIONS		
III - ENGAGEMENTS A REALISER SUR RESSOURCES AFFECTEES	1 097 879	
IV - EXCEDENT DE RESSOURCES DE L'EXERCICE	45 094	
V - TOTAL GENERAL	3 838 686	
V - Part des acquisitions d'immobilisations brutes de l'exercice financées par les ressources collectées auprès du public		
VI - Neutralisation des dotations aux amortissements des immobilisations financées à compter de la première application du règlement par les ressources collectées auprès du public		
VII - Total des Emplois financés par les ressources collectées auprès du public		262 141
EVALUATION DES CONTRIBUTIONS VOLONTAIRES EN NATURE		
Missions sociales	551 354	
Frais de recherche de fonds	1 443	
Frais de fonctionnement et autre charges	962	
Total	553 759	

RESSOURCES

	Ressources collectée sur N = compte de résultat	Suivi des ressources collectées auprès du public utilisées sur N
REPORT DES RESSOURCES COLLECTEES AUPRES DU PUBLIC NON AFFECTEES ET NON UTILISEES EN DEBUT D'EXERCICE		
1. RESSOURCES COLLECTEES AUPRES DU PUBLIC	283 546	262 141
1.1 Dons & Legs collectés		
- Dons manuels non affectés	47 407	
- Parrainages & Dons manuels affectés	236 139	
- Legs & autres libéralités non affectés		
- Legs & autres libéralité affectés		
1.2 Autres produits liés à l'appel de la générosité du public		
2 - AUTRES FONDS PRIVES	1 707 895	
3 - SUBVENTION ET AUTRES CONCOURS PUBLICS	517 572	
4 - AUTRES PRODUITS	556 861	
I - TOTAL DES RESSOURCES DE L'EXERCICE INSCRITES AU COMPTE DE RESULTAT	3 065 874	
II - REPRISE DES PROVISIONS	0	
III - REPORT DES RESSOURCES AFFECTEES NON UTILISEES DES EXERCICES ANTERIEURS	772 812	
IV - VARIATION DES FONDS DEDIES COLLECTES AUPRES DU PUBLIC (cf tableau des fonds dédiés)		
V - INSUFFISANCE DE RESSOURCES DE L'EXERCICE		
VI - TOTAL GENERAL	3 838 686	262 141
SOLDE DES RESSOURCES COLLECTEES AUPRES DU PUBLIC NON AFFECTEES ET NON UTILISEES EN FIN D'EXERCICE		
EVALUATION DES CONTRIBUTIONS VOLONTAIRES EN NATURE		
Bénévolat	153 648	
Dons & Prestation en nature	400 111	
Total		

LES CHARGES D'EXPLOITATION



La rémunération du personnel et les charges sociales augmentent très fortement et deviennent les postes de dépenses majoritaires

En 2015, le doublement des effectifs en France et la révision de la politique salariale de BSF participent à la forte augmentation des postes rémunération du personnel et charges sociales (+ 50 %).

Au début de l'année 2015, l'effectif total de BSF était de 49 (24 salariés en France, 5 stagiaires et services civiques, 12 salariés en Haïti et 8 salariés au Burundi). En fin d'année 2015, l'effectif total s'élève à 58, soit 18% de plus.

Les effectifs à l'étranger diminuent en raison du choix stratégique de BSF de s'appuyer sur des partenaires opérationnels sur le terrain. Ainsi, BSF a fermé son bureau en Haïti et réduit les effectifs au Burundi.

Les effectifs en France ont, quant à eux, beaucoup varié : 12 salariés sont sortis des effectifs et 33 sont entrés. Parmi les nouveaux salariés, 88 % ont été embauchés en CDD. La majorité des recrutements concerne le département des opérations. La durée des contrats est donc contrainte par la durée du projet. Sur le total des embauches réalisées en 2015, 21 % concernent les départements supports (administratif, financiers et communication). Ces embauches sont réalisées dans le cadre du renforcement des procédures administratives et du contrôle interne à BSF.

Type de contrat	Nombre d'entrée sur l'année 2015		Département	Nombre d'entrée sur l'année 2015	
CDI	4	12	Fonctions support	7	21
CDD	29	88	opérationnel	26	79
Total	33		Total	33	

En plus de la forte croissance des effectifs salariés, BSF a révisé sa politique salariale, les salariés avec un grand niveau de responsabilité et d'autonomie sont passés au forfait jour et le niveau général des salaires a augmenté de 6 %. Cette révision de la politique salariale contribue à l'augmentation des charges sociales.

Face à cet accroissement des effectifs, BSF, accompagnée de consultants, entame une démarche de réorganisation début 2016. Cette démarche permet de positionner les opérations au cœur de l'organisation afin d'optimiser les interactions avec les départements supports et ainsi d'améliorer l'efficacité des actions menées par BSF.

Pour la première fois, BSF prévoit une provision pour congés payés dans ses comptes. Ce changement de méthode s'explique par la croissance des effectifs. En effet, les années précédentes, il y a avait moins de cinq salariés en CDI et les salariés en CDD étaient obligés de solder l'intégralité de leurs congés avant la fin de leur contrat : la provision pour congés payés était donc presque nulle. En 2015, la provision pour congés payés s'élève à 35k€ charges comprises. Elle a été calculée à partir du solde de congés payés de l'ensemble des salariés de droit français au 31/12/2015. L'accroissement des effectifs salariés a principalement eu lieu pendant le second semestre de l'année, ce qui explique la faible proportion de la provision pour congés payés par rapport à la masse salariale annuelle. De fait, elle sera plus élevée en 2016.

Bien que la masse salariale augmente fortement, la moyenne des 5 plus hauts salaires bruts de l'association reste faible

La moyenne des 5 plus haut salaires bruts sur l'année 2015 est de 36 685€ contre 27 000€ l'année précédente. Cette augmentation de 36% s'explique par la révision de la politique salariale de BSF. L'écart entre la moyenne des 5 plus hauts salaires et celle des 5 plus bas salaires est de 2. Le Conseil d'Administration souhaite limiter l'écart entre le plus haut salaire et le plus faible à 4.

Le chapitre autres achats et charges externes reste stable autour de 950k€ mais passe en deuxième position

Bien que le chapitre autre achats et charges externes reste important, il diminue en proportion. Les achats de matériel et de petit équipement liés aux programmes ont été isolés dans des comptes spécifiques au sein d'un chapitre différent. Ce changement de méthode de comptabilisation permet un meilleur suivi des dépenses de petit matériel et fourniture de l'association non liées aux programmes et explique la diminution en proportion du chapitre autre achats et charges externes.

Au sein du chapitre autres achats et charges externes, les variations les plus importantes sont :

- L'augmentation de 22k€ de l'achat de prestations de services qui comprennent le coût des artisans construisant les Ideas Box.
- La hausse des postes locations et charges locatives des bureaux : face à la croissance des effectifs salariés, le siège de BSF a déménagé de Paris à Montreuil dans des bureaux deux fois plus grands. De plus, les charges locatives de la base logistique dans les Yvelines ont été revues à la hausse par la propriétaire.
- L'augmentation de 89% des honoraires comptables et RH : BSF a décidé d'externaliser la préparation des bulletins de paie afin d'assurer le respect des cadres légaux.
- L'augmentation des honoraires divers de 23 %. Dans le cadre de ses programmes, BSF fait appel à de nombreux prestataires de services, notamment pour la traduction ou la relecture de la plateforme Khan Academy ou encore pour la création de parcours pédagogiques sur la plateforme BSF Campus ou les formations Ideas Box à l'étranger. L'avancée de ces projets se traduit donc par une hausse du paiement des honoraires divers.
- La hausse du poste voyages et déplacements de 35 % : le déploiement de projets dans de nouvelles zones d'intervention entraîne un accroissement des missions à l'étranger. Le déploiement d'une Ideas Box en Australie, l'animation d'ateliers de formation dans le cadre du programme BSF Campus ou encore les missions exploratoires afin de préparer l'ouverture de la mission en Jordanie entraînent une forte augmentation des déplacements à l'étranger. Il faut noter qu'en plus des missions à l'étranger, le déploiement d'Ideas Box en France nécessite également de nombreux déplacements dans tout le pays ce qui participe à la croissance de ce poste de dépense.
- La croissance des frais bancaires. Ils sont multipliés par deux entre 2014 et 2015 mais restent proportionnellement minoritaires : 0.15% du total des emplois. Cela s'explique par l'ouverture d'un compte en banque au Crédit Coopératif et l'augmentation des virements internationaux plus coûteux. Toutefois, BSF cherche à maîtriser ces coûts en comparant régulièrement les différents prestataires de services dans le domaine.

Le chapitre achats est multiplié par cinq dans le cadre de l'industrialisation des outils de BSF

La forte augmentation de ce chapitre s'explique principalement par un changement de méthode comptable. A partir de cette année, pour un meilleur suivi, BSF a décidé d'isoler l'achat des livres, des jeux, des DVD et des matériaux nécessaires à la construction des outils de BSF (Ideas Box, boîtes à coder et Kits Koombook) du reste des achats de l'association.

Par ailleurs, les comptes « Achat DVD multimédia Jeu » et « Achats de livres/journaux » correspondent seulement aux achats effectués en dehors des programmes Ideas Box. En 2015, ces comptes ont connu très peu de mouvements, la majorité des achats de livres/journaux concernant les programmes Ideas Box.

L'industrialisation des outils de BSF entraîne une augmentation des achats de matières premières. La majorité des achats de matières premières concernent les Ideas Box car ce sont les outils les plus fabriqués en 2015.

Pour la première fois, BSF constitue un stock

En 2015, dans le cadre de l'industrialisation de l'Ideas Box, BSF a financé sur fonds propres la construction d'une Ideas Box d'avance. En attendant que cette Ideas Box soit affectée à un projet, BSF l'utilise lors d'expositions et d'évènements de sensibilisation et/ou de levée de fonds. La valeur mise en stock correspond au coût d'achat des matières premières de ladite Ideas Box.

LES CHARGES ET LES PRODUITS FINANCIERS

Les fluctuations de change, principalement liés à la gestion de compte en devises à l'étranger, sont plus faibles en 2015 qu'en 2014 car BSF a fermé son bureau en Haïti et n'a plus qu'un seul terrain, le Burundi. Ainsi les pertes de change diminuent ce qui explique la baisse des charges financières de 42 %. De même, les gains de change diminuent de 30 % par rapport à l'année dernière. Malgré tout, les gains de change restent faiblement supérieurs aux pertes de change de 1,4k€.

LES CHARGES ET LES PRODUITS EXCEPTIONNELS

En 2015, BSF a vendu deux véhicules : un ancien camion utilisé dans le cadre de la collecte de livres en Île-de-France et une voiture utilisée en Haïti suite à la fermeture du bureau à Port-au-Prince.

Pour la création de sa filiale commerciale BSF Services en fin d'année 2015, BSF a réalisé un apport en capital de 15 000€ et un apport en numéraire de 15 000 livres valorisé à 1 € chacun. La valeur totale du capital de BSF Services détenu par BSF se retrouve au bilan. Par contre, l'apport en numéraire constitue un produit exceptionnel.

Les charges exceptionnelles correspondent aux pénalités et amendes, aux pertes de gestion courante et à la valeur comptable des immobilisations corporelles sortant du bilan. Ces dernières augmentent de 19k€ entre 2014 et 2015. Cette augmentation s'explique principalement par la cession des BiblioTapTap en Haïti aux partenaires opérationnels et par la valorisation comptable des pertes lors du cambriolage de notre base logistique durant l'été 2015. La valeur comptable des BiblioTapTap lors de leur cession était estimé à 8k €.

LES CONTRIBUTIONS VOLONTAIRES EN NATURE

BSF bénéficie chaque année de nombreux dons en nature et d'heures de bénévolat. Les dons en nature correspondent principalement aux dons de livres dans le cadre de sa mission collecte. En 2015, BSF a reçu en plus un don de liseuses et de tablettes de la part de la Fondation Cultura dans le cadre de son programme Ideas Box en Ile de France et un don de chromebook dans le cadre de son programme Voyageurs du Code.

Les heures de bénévolat sont majoritairement réalisées pour le développement des missions sociales de BSF. En effet, BSF fait appel à de nombreux bénévoles pour le tri de livres, l'animation des Ideas Box ou encore l'animation d'atelier Voyageurs du Code. Au total, sur l'année 2015, BSF a bénéficié de 9k heures de bénévolat, valorisées au SMIC horaire brut chargé.

3. ANALYSE DETAILLÉE DU BILAN

Le bilan comptable résume le patrimoine que détient l'association, il permet d'estimer la valeur de l'organisation. En 2015, le taux de croissance du bilan de BSF est plus grand que celui du budget de l'association. Cela signifie que, toutes choses égales par ailleurs, la richesse de l'association augmente. Cette richesse correspond à son stock, ses fonds propres, aux plateformes et autres outils numériques que BSF développe dans le cadre de ses programmes.

BILAN ACTIF	2015			2014
	Montant brut	Amortissements	Net	Net
ACTIF IMMOBILISÉ	201 402	13 714	187 688	52 987
Immobilisations corporelles (1)	101 166	12 832	88 334	27 743
Immobilisations incorporelles	24 984	882	24 102	-
Autres immobilisations financières	75 252		75 252	25 244
ACTIF CIRCULANT	1 502 488		1 502 488	973 141
Stock et en-cours	21 161		21 161	-
Avances et Acomptes versés sur commandes			-	1 978
Usagers et compte rattachés	199 658		199 658	21 753
Autres créances (2)	369 512		369 512	134 217
Disponibilités	907 715		907 715	807 912
Charges constatées d'avance	4 290		4 290	7 128
Valeurs mobilières de placement	153		153	-
TOTAL	1 703 890	13 714	1 690 176	1 026 128

1. Comprend 50 542€ d'immobilisations en cours dans le cadre de la subvention d'investissement pour le programme École du Code

2. Comprend 325 715€ de subventions à recevoir estimés selon un calcul prorata temporis

Si l'actif immobilisé augmente, ce sont les immobilisations financières qui augmentent le plus fortement

Les immobilisations financières sont multipliées par trois entre 2014 et 2015, elles étaient à 25k€ en 2014 pour atteindre 75k€ en 2015. Cette hausse s'explique par les deux raisons suivantes : la création d'une filiale en décembre 2015 dont le capital s'élève à 30 000 € et le déménagement du siège de BSF dans des locaux plus vastes, ce qui augmente le total des dépôts de garantie de l'association.

L'élément nouveau de l'actif immobilisé est la constitution d'immobilisations incorporelles suite au développement de plateformes internet

Jusqu'à présent, BSF n'avait aucune immobilisation incorporelle. En 2015, BSF a développé et conçu plusieurs plateformes internet et application dans le cadre de ses projets. Le coût de développement de ces plateformes constitue les immobilisations incorporelles de l'association. La durée de ces immobilisations correspond à la durée des conventions des projets, 5 ans pour les plateformes internet et 3 ans pour l'application.

Les immobilisations corporelles augmentent au même titre que la croissance de l'activité

Les immobilisations corporelles correspondent au matériel informatique, au matériel de bureau et à immobilisation en cours. En 2015, la hausse de l'activité entraîne une augmentation des besoins en matériels de bureau et informatique et ainsi des immobilisations corporelles.

Toutefois, l'élément nouveau en 2015 est l'apparition d'immobilisation en cours dans le bilan. BSF obtient pour la première fois une subvention d'investissement de la part de la Caisse des Dépôts et Consignations pour le développement du programme Ecole du Code. Ainsi, la totalité des dépenses réalisées en 2015 au titre de ce programme doivent être reportée dans les immobilisations en cours. Par ailleurs, BSF contribue au financement de cet investissement, ainsi seul le financement de la Caisse des Dépôts et Consignations est amorti, l'apport de BSF est, quant à lui, inscrit dans les fonds associatifs au passif. Cette subvention court jusqu'en 2017, chaque année le total des dépenses sera reporté dans cette section.

Du côté de l'actif circulant, la part des créances augmente

Les créances de BSF correspondent aux clients débiteurs et aux produits à recevoir dans le cadre de subventions.

L'intensification de l'activité de vente de BSF en 2015 entraîne à fortiori l'augmentation du nombre de clients débiteurs. En effet, une partie des factures émises par BSF en fin d'exercice n'ont été payées qu'en 2016.

Par ailleurs, les produits à recevoir augmentent également. Ils correspondent aux premiers versements de certaines subventions accordées en fin d'année 2015. BSF n'a reçu les fonds qu'en 2016, bien qu'une partie des dépenses ait déjà été engagée sur 2015. Or, le calcul de ces produits à recevoir est fait en fonction des dépenses engagées sur l'exercice 2015. Le total des produits à recevoir sur l'année 2015 s'élève à 325 k€ dont 48 % concernent des financements privés.

Produits à recevoir (PAR)	PAR en début d'exercice	PAR reçu en cours de l'exercice	PAR de l'exercice en cours	Solde PAR en fin d'exercice
Financement provenant de subvention privée	85 433	53 568	123 870	155 735
Financement provenant de subvention publique	22 268	2 566	146 031	165 733
Financement provenant de l'AGP	3 417	3 417	4 247	4 247
TOTAL	111 117 €	59 550 €	274 148 €	325 715 €

Un point important de l'actif circulant est le niveau des disponibilités qui correspond à trois mois de trésorerie cette année

Les disponibilités de BSF au 31/12/2015 s'élèvent à 907k€ et correspondent aux versements de certains bailleurs de fonds survenus en fin d'année dans le cadre de projets pluriannuels. Les ressources non utilisées sont reportées sur l'exercice suivant. Le niveau de disponibilité à la fin de l'exercice est satisfaisant car il représente un peu plus de trois mois de trésorerie, ce qui permet de démarrer l'année 2016 sereinement.

BILAN PASSIF	2015		2014
	Montant brut	Net	Net
FONDS ASSOCIATIF ET RÉSERVES	182 374	182 374	102 664
Report à nouveau	-	-	61 012
Résultat de l'exercice	45 094	45 094	41 652
Réserves	102 664	102 664	0
Autres fonds associatifs (1)	34 615	-	0
FONDS DÉDIÉS (2)	1 097 879	1 097 879	772 812
DETTES	409 924	409 924	150 652
Avances et acomptes (3)		-	11 685
Dettes d'exploitation	409 645	409 645	138 967
Dont dettes fournisseurs et comptes rattachés (4)	134 183	134 183	65 497
dettes fiscales et sociales (5)	275 462	275 462	73 470
Dettes diverses	278	278	-
TOTAL	1 690 176	1 690 176	1 026 128

1. Correspond à l'apport de BSF au financement du programme Ecole du Code

2. Engagements à réaliser sur ressources affectées: différence entre les montants reçus de bailleurs de fonds et l'avancement des programmes correspondants

3. Avance et acompte reçu sur commandes en cours

4. Dettes dues à des factures reçues à la fin de l'année 2015 et réglées en 2016.

5. Charges sociales (URSSAF, retraite et prévoyance) du 4e trimestre 2015 prélevées début 2016 et provision de la taxe pour la formation professionnelle et de la taxe sur les salaires.

La hausse des fonds associatifs de BSF représente un élément majeur du bilan de 2015 et reflète la stratégie d'autonomie financière de BSF

Pour la première fois, BSF obtient une subvention d'investissement de la part de la Caisse des Dépôts et Consignations pour le développement du programme Ecole du Code. Cela augmente les fonds associatifs sur toute cette période de financement. Seul l'apport de BSF est comptabilisée dans les fonds associatifs (34k€), la partie financée par la Caisse des Dépôts est quant à elle amortie.

Les réserves de l'association augmentent également et s'élèvent à 102k€. Suite au vote de l'Assemblée Générale de l'année dernière, l'intégralité des résultats des exercices précédents (reports à nouveau) a été allouée aux réserves de l'association. Sous réserve de l'approbation de l'Assemblée Générale, le résultat de cette année (45k€) viendra consolider les réserves de l'association.

Bien que les réserves de l'association augmentent chaque année, leur proportion reste faible (2,6 %). L'objectif de BSF d'ici 2020 est que ses réserves représentent 10 % de son budget.

La forte hausse des cotisations sociales suite à la croissance des effectifs salariés augmente les dettes

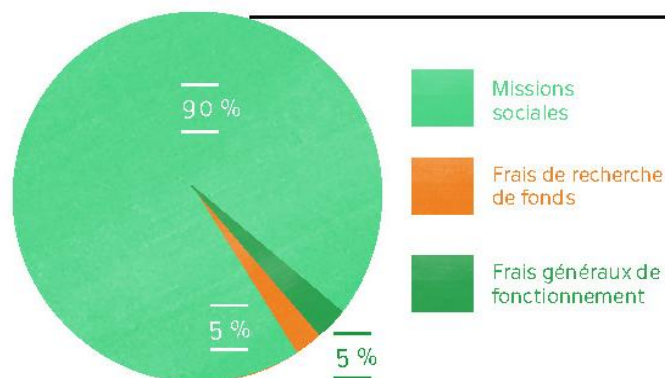
Les principales dettes de BSF concernent les dettes fiscales et sociales (64 %). Les dettes envers des fournisseurs (36 %) restent marginales. Les dettes fiscales et sociales représentent le 4^e trimestre de charges sociales de l'année 2015, et la provision pour la taxe sur les salaires et la taxe sur la formation. Ces postes croissent fortement suite à l'augmentation des effectifs salariés en 2015.

4. RAPPORT FINANCIER DE LIBRARIES WITHOUT BORDERS

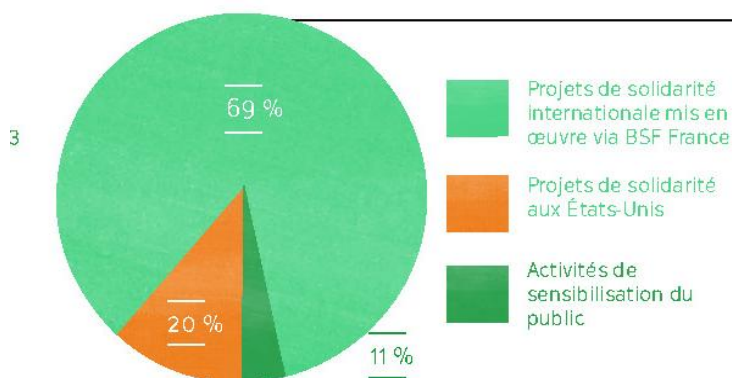
Le budget global de LWB, la branche américaine de BSF, s'élève à 269k USD en 2015. La majorité des ressources provient de dons et de subventions privées. A la fin de l'année fiscale 2015, le résultat de LWB s'élève à \$10k. Ce résultat renforce les fonds propres de l'association et permet l'investissement dans des nouveaux programmes pour élargir l'accès à l'information et à l'éducation pour les Américains à faible revenu en 2016.

Répartition des emplois de LWB	2015 en \$	%
Missions sociales	233 025	90%
Frais de recherche de fonds	12 392	5%
Frais généraux de fonctionnement	14 052	5%
Résultat de l'exercice	10 434	
Total	269 904	
Répartition des ressources de LWB		
Subventions privées et mécénat	226 935	84%
Subventions institutionnelles publiques	3 000	1%
Dons	39 969	15%
Total	269 904	

RÉPARTITION DES DÉPENSES DE LWB EN \$



DÉTAILS DES MISSIONS SOCIALES DE LWB EN \$



Répartition des missions sociales de LWB

2015
en \$

Projets de solidarité aux Etats-Unis	46 825	20
Projets de solidarité Internationale mis en œuvre par BSF France	160 176	69
Activité de sensibilisation du public	26 024	11
Total	233 025	

LES MISSIONS SOCIALES

La majorité des dépenses de LWB en 2015 est dédiée aux missions sociales (90 %) dont 69% sont dépensés pour des programmes à l'étranger via BSF France et 20% pour des programmes nationaux.

Les programmes de LWB

En 2015, LWB lance deux programmes Ideas Box aux Etats-Unis suite à la mise en place de partenariats avec la New York Public Library et de la Mairie de Detroit.

Dans le Sud du Bronx, la plus pauvre circonscription des Etats-Unis, BSF s'associe à la DreamYard, une communauté rassemblée autour de l'éducation artistique, et à la New York Public Library (NYPL) pour palier au manque de soutien scolaire pendant les vacances d'été des enfants des familles défavorisée. En deux mois, LWB a atteint plus de 800 participants et reçu des demandes pour déployer de nouvelles Ideas Box avec le soutien de dizaines de dirigeants communautaires. Le coût total du programme Ideas Box dans le Sud du Bronx s'élève à \$24k.

A Detroit, la ville la plus pauvre aux Etats-Unis, LWB s'associe avec la Mairie de Detroit, la fondation de United Way of Southeastern Michigan et la Knight Foundation pour déployer une Ideas Box dans des écoles, des bibliothèques et des centres communautaires afin de permettre l'accès à des programmes éducatifs aux étudiants de familles à faible revenu. L'évaluation, menée en partenariat avec Priest Elementary-Middle School (une école publique de Detroit), montre que les résultats en mathématiques des étudiants qui ont participé au programme Ideas Box sont meilleurs que ceux n'ayant pas participé au programme. Grâce à ce programme, BSF a touché plus de 1 000 étudiants à Detroit, pour un montant total de \$22k.

Les programmes internationaux de LWB sont mis en œuvre par BSF France. En 2015, les fonds issus de la recherche de fonds réalisée par LWB contribuent aux programmes mis en place dans la zone Moyen-Orient en réponse à la crise syrienne et aux programmes d'Afrique de l'Est (Burundi), ainsi qu'à l'industrialisation de l'Ideas Box.

Les activités de plaidoyer

Aux Etats-Unis, seul 2% de l'aide internationale fédérale est dépensée pour l'éducation. Plus de ressources doivent être allouées à l'éducation, pour lutter contre l'isolement, l'analphabétisme et le manque d'espoir pour des générations d'enfants. Ainsi, pour défendre les droits des enfants et des familles à l'accès à l'information et l'éducation, LWB met en place des activités de plaidoyer. Ces dernières s'élèvent à \$26k et représentent 11% des missions sociales en 2015. LWB participe à plusieurs campagnes internationales afin d'augmenter la part des financements pour l'éducation partout dans le monde. De plus, LWB travaille avec Inter-Agency Network for Education in Emergencies (INEE) et avec la GCE (Coalition Globale pour l'Education) à New York et à Washington DC pour relier les problématiques de développement à celles du secteur humanitaire au sein des organisations humanitaires et des nations unies.

LES FRAIS ADMINISTRATIFS

Les frais administratifs de LWB correspondent aux dépenses de fonctionnement du bureau et à la valorisation du temps que le salarié de LWB consacre aux tâches administratives. En 2015, LWB maintient ces frais administratifs en dessous de 10% de son budget total.

L'accompagnement pro-bono de grands cabinets d'avocats tels que les cabinets Weil, Gotshal et Manes LLP et l'effort diligent de travailler efficacement permet la maîtrise de la part des frais administratifs dans le budget.