



Bibliothèques
Sans Frontières
Libraries Without Borders

making
waves

RADIO DES MOTS

~ Guide pédagogique pour lutter
contre l'illettrisme avec la radio

LIVRET 1 - TOUT SAVOIR POUR
FAIRE UN ATELIER RADIO





Radio des Mots est un projet porté par Bibliothèques Sans Frontières en partenariat avec Making Waves. La conception de ce guide a bénéficié de la connaissance et de l'expérience de Canopé Guyane et du Chargé de mission régionale - ANLCI Guyane. Quadrant Conseil accompagne le processus d'évaluation du projet.



Ce projet est soutenu par le Fonds d'Expérimentation pour la Jeunesse, mis en œuvre par le Ministère de l'Éducation Nationale et de la Jeunesse. La réalisation de ce guide a également été rendue possible grâce au soutien du Ministère de la Culture dans le cadre du programme « Action culturelle et langue française 2023 » de la Délégation à la langue française et aux langues de France (DGLFLF) et au soutien de la Fondation d'entreprise Vivendi dans le cadre de son programme Create Joy.

SOMMAIRE



01

Introduction

Ce guide, il sert à quoi ?	04
Qui a rédigé ce guide ?	04
Pourquoi le média radio pour prévenir et lutter contre l'illettrisme et le décrochage scolaire ?	05
Les compétences travaillées	07

02

Les fiches pratiques

Bonnes Pratiques d'animation : les essentiels	10
Comment faire émerger une idée au sein d'un groupe ?	14
Bonnes Pratiques d'animation : Les 10 recommandations de l'atelier radio	18

03



Les fiches techniques

L'équipe	22
La musique, l'habillage sonore, les jingles	24
Le récit radiophonique	26
Les questions à la radio	28
Le conducteur	30
Les formes radiophoniques	32
Un atelier radio ça s'organise comment ?	34
Un enregistrement, ça se peaufine !	37
Que faire des enregistrements après l'atelier ?	39

04

Ressources complémentaires

43

Radio des Mots c'est 2 guides pédagogiques, le premier livret propose les fiches techniques pour prendre en main les activités du livret 2 !



INTRODUCTION

CE GUIDE, IL SERT À QUOI ?

Pour qui ?

- Des professeurs, des animateurs, des professionnels qui interviennent auprès d'un public de jeunes entre 12 et 25 ans exposés au décrochage, ou en situation d'illettrisme.
- Les objectifs généraux des outils pédagogiques :
 - * *Prévenir et lutter contre le décrochage scolaire*
 - * *Favoriser l'insertion par la lutte contre l'illettrisme des jeunes de Guyane*

Qui a rédigé ce guide ?

Bibliothèques Sans Frontières

Bibliothèques Sans Frontières renforce le pouvoir d'agir des populations vulnérables en facilitant leur accès à l'éducation, à la culture et à l'information. Depuis 2007, en France et dans plus de trente pays, l'association crée des espaces culturels innovants qui permettent aux personnes touchées par les crises et la précarité de s'instruire, se divertir et construire leur avenir.

Making Waves

Making Waves a pour vocation de favoriser, par la radio et le podcast, l'éclosion d'espaces de dialogue, de transmission, d'expression et de création. Making Waves installe en France et dans le monde des Radiobox, des studios radio mobiles et simplifiés permettant à des femmes et des hommes de faire entendre leurs voix et leurs idées. Les projets sont accompagnés d'ateliers d'éducation aux médias, d'ateliers de création radiophonique et peuvent donner lieu à la production de séries de podcasts, de documentaires ou de fictions audio.

POURQUOI AVONS-NOUS CHOISI LA RADIO POUR PRÉVENIR ET LUTTER CONTRE L'ILLETTRISME ET LE DÉCROCHAGE SCOLAIRE ?

L'outil radio porte des enjeux pédagogiques et culturels : c'est un cadre dans lequel raconter ses histoires.

Fabriquer du contenu **radiophonique** c'est écrire avec l'oral : produire, puis écouter, sont des processus qui mobilisent des compétences nécessaires à l'écriture, à la lecture, et à l'apprentissage d'une seconde langue. C'est aussi un travail de groupe qui améliore la confiance en soi, dans un cadre ludique. On "passe le micro" plutôt que de donner la parole.

Un atelier radio c'est quoi ?

- **Des exercices pour développer la capacité de concentration, d'écoute et d'attention à la parole d'autrui.** Quand le micro est ouvert, on est attentif à ne pas faire de bruit et à la parole qui s'énonce, à émettre et recevoir un message. Les participants reçoivent une initiation aux techniques du son qui implique calme et précision.
- **Des compétences linguistiques et narratives : l'atelier radio, par sa spontanéité et sa dimension orale permet de débloquent mais aussi d'organiser la parole.** Il permet de travailler la clarté de l'expression, l'articulation, la prononciation et la fluidité des échanges. Le fonctionnement d'une interview, avec un déroulé logique, une façon de poser des questions ouvertes ou fermées, les notions de relance et de modération sont des compétences transférables à la compréhension et à la production écrite. Dans un contexte où la

langue française n'est pas la langue natale, ce qui compte ce n'est pas de parler un français parfait mais un français compréhensible qui permette de dialoguer et donc de continuer à faire passer le micro. D'ailleurs, on en parlera souvent dans le guide, on n'est pas obligé de parler français, le plus important ici c'est de s'exprimer dans la langue qui nous convient !

- **Une médiation culturelle : l'outil radiophonique permet d'aller à la rencontre de nombreuses pratiques artistiques : la musique, le théâtre, la littérature.** Autour d'un micro peuvent se construire différents modes de récits empruntant à des cultures orales et écrites variées : contes, fictions, narrations aux rythmes et codes différents, ancrés dans l'âge et les préoccupations des participants.
- **Un travail porté par une dynamique de groupe entre des participants aux vécus et langues pluriels : le dispositif crée un espace où énoncer ses propres récits grâce à un collectif.** On peut difficilement construire une émission tout seul.
- **Un espace où améliorer sa confiance en soi : en direct ou lorsqu'on s'enregistre, on peut rater, se reprendre, puis corriger les erreurs au montage.** Chaque rôle est essentiel et donc valorisant, un technicien vaudra autant qu'un animateur ou une responsable des invités. Ici c'est le rapport d'égalité, de co-construction et d'horizontalité qui prime !
- **Un espace d'éducation populaire, différent du cadre de l'école : les participants choisissent le contenu et la place qu'ils souhaitent occuper, animatrice, technicienne, bruiteur, etc.** C'est également un outil de médiation permettant d'approcher un monde extérieur parfois menaçant. Le micro augmente les capacités d'agir des participants.
- **Un moyen ludique de s'intéresser à des sujets variés pour les transmettre, et donc apprendre !**

LES COMPÉTENCES TRAVILLÉES

APTITUDE À TRAVAILLER DANS LE CADRE DE RÈGLES DÉFINIES D'UN TRAVAIL EN ÉQUIPE

- Fixer un cadre de travail collectif
- Travailler la confiance en soi et en l'autre dans une relation de travail
- Travailler en équipe
- Se trouver et garder un rôle
- Faire groupe
- Gérer la pression
- Communiquer

APTITUDE À TRAVAILLER EN AUTONOMIE ET À RÉALISER UN OBJECTIF INDIVIDUEL

- Comprendre son environnement de travail
- Prendre des initiatives et être force de proposition
- Réaliser des objectifs individuels dans le cadre d'une action simple ou d'un projet
- S'autoriser à expérimenter pour réussir
- Créer un contenu de A à Z
- Encourager la créativité

APTITUDE À MOBILISER DES COMPÉTENCES LINGUISTIQUES ET NARRATIVES

- Écouter et comprendre
- Énoncer et argumenter un point de vue
- S'exprimer à l'oral
- Se sentir légitime dans son discours
- Lire
- Écrire
- Décrire, formuler

* Le référentiel CLéA c'est le socle de connaissances et de compétences. Il est constitué de l'ensemble des connaissances et compétences qu'il est utile de maîtriser pour favoriser son insertion professionnelle.



LES FICHES PRATIQUES





BONNES PRATIQUES D'ANIMATION : LES ESSENTIELS

Animer un atelier radio, avant tout, c'est animer un groupe. Et pour cela, **les règles d'animation sont les mêmes, peu importe la thématique de l'atelier.**

Dans cette fiche on vous redonne les essentiels de l'animation lors des 3 grandes étapes d'une séance : le lancement, la production, la clôture. Nous vous donnons également des outils spécifiques à avoir dans sa mallette d'animateur pour gérer un groupe avec brio !

L'étape de lancement de l'atelier

- Nous vous recommandons pour chaque atelier de **soigner votre accueil**, saluez chaleureusement les personnes, n'hésitez pas à sourire et à souhaiter la bienvenue à vos participants.
- **La salle doit être préparée** pour les accueillir. Par exemple le matériel radio sorti (en séance 1) ou à portée de main pour que les participants l'installent. Les chaises sont en cercle pour les présentations, si vous voulez lancer l'atelier debout, l'espace doit être libéré.
- Assis ou debout, **on privilégie le cercle**, cela facilite le regard et la connexion entre tous les participants et l'animateur.
- **Les présentations** : les participants se présentent (brièvement, c'est avec le Brise Glace qui suit qu'ils auront l'occasion de mieux se connaître). Chaque participant peut donner son prénom tout simplement. **Présentez-vous également ainsi que l'atelier** qui va se dérouler (titre de l'atelier, objectifs et descriptif). Soyez clair sur **la temporalité** : heure de début, de fin, et temps de pauses s'il y en a.
- **Poser un cadre** avec le groupe. Vous pouvez l'introduire ainsi : "nous allons travailler ensemble pendant tant de temps, déterminons



ensemble des règles dont nous avons besoin pour que tout le monde se sente bien ici !". Comme c'est un atelier radio **l'écoute** est essentielle. Ce mot doit être énoncé, faire partie de la liste.

- **Si ces 3 règles ne sont pas énoncées par les participants, proposez-les : la confidentialité, le non-jugement** et le fait que les participants sont **acteurs** de l'atelier. Cela vous permettra de les rendre actifs, au sein d'un cadre sécurisé.
- Il est important que tous les participants aient compris les règles (n'hésitez pas à en débattre avec eux et à redéfinir les termes collectivement). Tout le monde doit donner son **consentement**.
- Laissez les **règles affichées** tout au long de votre atelier, vous pourrez y revenir si la dynamique de groupe glisse. A chaque début d'atelier on peut reprendre les règles, rediscuter de certaines d'entre elles, en définir de nouvelles. Encore une fois, tout le groupe doit donner son accord.
- Enchaînez sur un **Brise Glace** pour mettre en place une ambiance chaleureuse et une dynamique de groupe. (Nous vous donnons un exemple en fiche activité 1).

Pendant la production de l'atelier

- Vous êtes le **gardien du temps**, ayez toujours un œil sur votre montre.
- N'hésitez pas à **rappeler le cadre** quand il y a un glissement de comportements. Pour cela il faut être à **l'écoute de son groupe** et l'observer.



- Faites des **retours positifs** et constructifs, **encouragez** vos participants, c'est ainsi que vous les ferez évoluer ! En effet, les neurosciences le prouvent, un cerveau détendu apprend plus facilement et les personnes améliorent leur pratique et apprentissage !
- **Co-construisez** votre atelier avec votre groupe. Voici quelques techniques pour faire participer votre groupe.

En clôture de l'atelier

C'est un inconditionnel : vous devez clôturer chaque atelier avec : Retour d'Expérience (parfois appelé REX) !

Il s'agit de recueillir les impressions des participants. Terminez l'activité en récapitulatif en détail, avec votre groupe le déroulé de l'atelier : "nous allons d'abord nous remémorer ce que nous avons fait aujourd'hui, est-ce que quelqu'un peut me rappeler par quoi on a commencé ?". Puis, prenez un temps pour recueillir leur retour grâce à des petits jeux de prise de parole. Cela vous permet de **collecter des informations** précieuses, de mieux connaître vos participants et d'améliorer vos prochains ateliers ! On vous donne des techniques !

LA PÉPITE, LE CAILLOU, LA GRAINE

Demandez à chaque participant de citer :

- Une pépite : ce qu'il a aimé
- Un caillou : ce qu'il a moins aimé (attention, les retours doivent être positifs et constructifs, si on critique, on propose une idée pour un prochain atelier !)
- Une graine : ce que l'atelier a fait germer en lui

MOINS IMAGÉ ET SANS CAILLOU

Les participants doivent dire à tour de rôle :

- ce qu'ils ont aimé
- ce qu'ils ont appris
- ce qui leur a manqué

Laissez-leur quelques minutes pour y réfléchir, puis chacun s'exprime à son tour. Rappelez que **l'écoute, le non-jugement et la confidentialité** posés dans le cadre de l'atelier sont toujours de mise !

LE BÂTON DE PAROLE

Vous désignez un objet (bâton, stylo, feuille pliée...) comme le bâton de parole que vous donnez à quelqu'un. Une fois qu'une personne détient cet objet, c'est elle seule qui a le droit de parler, jusqu'à temps qu'elle le passe à la personne de son choix.

Idée : Si vous suivez un groupe pendant un moment, pourquoi ne pas construire votre bâton de parole avec lui ! Cela permettra de fédérer le groupe autour de cet objet précieux qui permet la prise de parole et l'écoute.

Variante : le groupe est assis en rond, le bâton de parole est au centre.

La personne qui souhaite parler se lève, le prend, retourne s'asseoir, prend la parole, puis, quand elle a terminé, remet le bâton de parole au centre pour que la prochaine personne s'en empare à son tour.

LA MÉTÉO INTÉRIEURE

Il s'agit ici de recueillir un état émotionnel. Demandez aux participants de vous dire s'ils se sentent (suite à l'atelier) : comme un grand soleil, un soleil avec un nuage, ou de la pluie. Vous pouvez ajouter des éléments météorologiques pour exprimer un panel plus ou moins large d'émotions. Les participants peuvent développer et expliquer pourquoi ils se sentent de telle manière en quelques mots. Vous pouvez imprimer des images qui illustrent des émotions comme les Emoji par exemple et les participants choisissent l'image qui leur correspond le plus !





COMMENT FAIRE ÉMERGER UNE IDÉE AU SEIN D'UN GROUPE ?

Être à l'écoute de son groupe

Appuyez-vous sur ce que vous savez des participants, de leur humeur, de leurs problèmes du quotidien. Vous pouvez être au courant de ces sujets à la suite de discussions ou ce que vous entendez pendant des temps informels.

Idee Médiation

Vous pouvez aussi mettre une "boîte à sujets" où les participants glissent des points dont ils veulent parler

Une fois les personnes installées dans votre atelier, lancez une discussion, en tirant le fil d'un sujet qui est au centre des préoccupations, posez-leur des questions (préparez-les avant c'est toujours mieux) "J'ai cru comprendre qu'il y avait un sujet autour de la cantine en ce moment ? vous pouvez m'en dire plus ? vous en pensez quoi de la cantine ? est-ce que vous savez qui cuisine ? est-ce que vous aimeriez améliorer les choses, comment ? ce serait quoi, votre cantine idéale ? et les autres collégiens, ils en pensent quoi ?

Le débat mouvant

Vous êtes moins à l'aise avec le débat informel et vous souhaitez mieux répartir la prise de parole ? Le débat mouvant est pour vous !

Pour lancer la discussion sur le sujet que vous avez choisi, proposez aux participants de se lever et se de placer dans la pièce de manière aléatoire. Donnez cette consigne :

"je vais vous lire une affirmation, si vous êtes d'accord avec la phrase, vous vous placez à droite de moi, si vous n'êtes pas d'accord vous vous placez à gauche.

Quand tout le monde est placé je vais donner la parole à une personne pour qu'elle explique pourquoi elle est d'accord ou pas d'accord avec l'affirmation. Selon ce qui est dit, vous pouvez changer de camps et expliquer pourquoi."

Exemple d'affirmation : "La cantine ce n'est pas bon" "À la cantine, le menu n'est pas équilibré" "Les gens qui cuisinent à la cantine ne sont pas des vrais cuisiniers ou cuisinières" "On ne peut rien faire pour améliorer la cantine".

Conseil Médiation

Veillez à la répartition de la parole, c'est vous qui la donnez, faites en sorte que tout le monde s'exprime. Ayez une vigilance sur le ton employé, il ne faut pas rentrer dans le jugement. Restez neutre, c'est aux participants de s'exprimer. Rappelez les règles de non-jugement, d'être acteurs et actrices et de confidentialité inhérentes à l'atelier dans sa globalité. Une façon d'aborder les bonnes postures d'un débat.

Tout le monde a le droit d'avoir son avis, cependant, c'est le moment d'apporter de l'information, quand les personnes se sont exprimées. Par exemple, : "Et bien figurez-vous que j'ai fait mes recherches et il a 3 personnes sur 5 dans l'équipe des cuisiniers qui ont leur diplôme, l'un d'entre eux à même déjà travaillé dans un hôtel 5 étoiles".



Le brainstorm

Connaissez-vous la technique du Brainstorm ? Ça signifie “la tempête d'idées”. L'animateur a un paper board et le groupe doit spontanément exprimer ses idées.

Voici les règles :

- **Tout le monde doit s'exprimer au moins 2 fois**
- On ne critique pas et on suspend son jugement
- On laisse aller son imagination, par principe toutes les idées sont bonnes à formuler
- On coopère et on n'hésite pas à rebondir sur l'idée des autres pour construire la sienne, favoriser des phrases commençant par « oui et ... »,
- L'animateur peut combiner des idées pour en faire jaillir une nouvelle

Les sous-groupes

Utiliser le travail en sous-groupe est toujours intéressant en animation, cela permet aux participants de s'exprimer plus facilement car ils sont moins exposés qu'en plénière. Voici un déroulé de travail en sous-groupe : **1.** Chacun réfléchit individuellement à un sujet, à tour de rôle **2.** Chaque personne expose son idée à son groupe. **3.** Le groupe vote pour l'idée qu'il préfère (à main levée ou vote caché sur papiers). **4.** Vous recueillez les idées gagnantes et refaites un vote collectif avec le groupe au complet, pour n'en sélectionner qu'une seule.

Conseil : Valorisez toutes les idées gagnantes et rappelez qu'il est possible de les aborder lors d'un autre atelier.

Il faut désormais traduire ces idées, ces intuitions en format radio. Ce qui va déterminer la manière de raconter votre sujet à la radio dépend de l'accès à des témoins, de votre temps disponible et de votre matériel.

Pour continuer sur l'exemple de la cantine, cela peut par exemple donner :

- **Un reportage radio dans les coulisses de la préparation des repas.** (Fiche Dans la peau d'un journaliste)
 - * Il faut pouvoir être accueilli à l'heure de la préparation du repas,
 - * demander l'autorisation de l'établissement et des personnes enregistrées,
 - * avoir du matériel tel qu'un zoom/tascam ou un dictaphone de téléphone,
 - * du temps pour dérusher et monter le reportage (sur un logiciel de montage).
- **Un débat entre élèves sur leur cantine idéale.** (Fiche La table ronde)
 - * Le plus rapide et facile à mettre en œuvre,
 - * il faut un petit temps de préparation des arguments et une Radiobox ou un Rodecaster pour enregistrer).
- **Inviter la personne responsable des cuisines du collège pour une interview.** (Fiche On interview)
 - * Il faut que votre atelier coïncide avec les disponibilités de cette personne.
- **Un travail de recherche documentaire sur internet avec ce qu'est un repas équilibré pour un enfant/adolescent en pleine croissance et une chronique pour raconter le résultat de ces recherches.** (Fiche Dans la Peau d'un journaliste et La chronique).
 - * Facile à mettre en œuvre aussi,
 - * il faut avoir accès à une recherche internet sur un ordinateur,
 - * un logiciel de traitement de texte et du temps pour adapter ces données collectées en un court texte pour la radio.

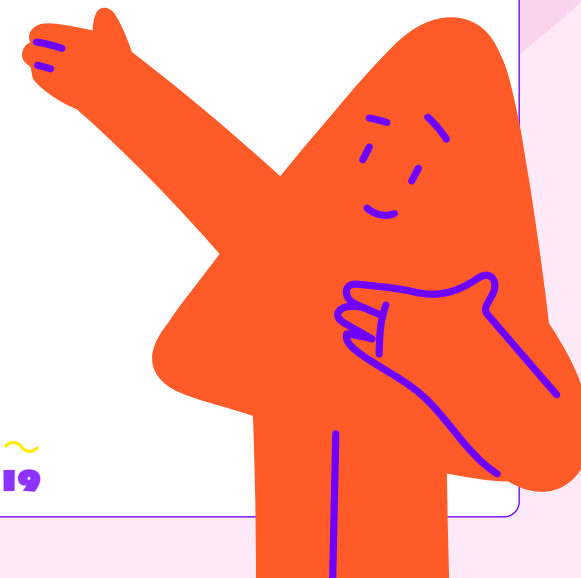


BONNES PRATIQUES D'ANIMATION : LES 10 RECOMMANDATIONS POUR VOTRE ATELIER RADIO

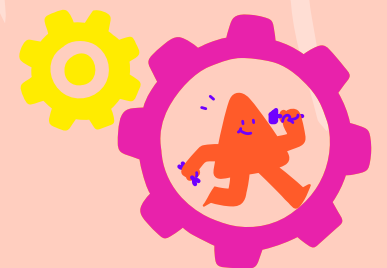
Voici 10 grandes recommandations qui pourront vous aider à tenir au fur et à mesure la super casquette d'animateur d'ateliers radio !

- **Sortez la radio** immédiatement et encouragez les participants à s'exprimer derrière le micro dès la première séance.
- Au fil du temps, amenez vos participants à mettre en place le matériel eux-mêmes pour qu'ils se sentent **engagés et autonomes** au sein du projet.
- **Valorisez tous les postes** (Voir Fiche technique L'équipe) de sorte que chacun puisse choisir ce qui l'attire le plus et surtout ne **forcez pas la parole** ! C'est bien si les rôles tournent, proposez en début d'atelier aux uns et aux autres de s'essayer à un nouveau rôle, sans forcer.
- **Tout le monde doit avoir un rôle clair** et tout le groupe doit le savoir. De cette façon, personne ne se sent inutile. Avant chaque enregistrement assurez-vous que chacun connaisse sa mission.
- **Rappelez que la radio est un médium de l'oralité** : les fautes d'orthographe et de syntaxes sur les productions écrites ne sont pas graves. Incitez les participants à parler dans la langue de leur choix, y compris leur langue natale !
- **Amusez-vous avec vos participants, amenez-les à se lancer sans filet.** Evitez de reprendre les imperfections sur le moment, pour ne pas bloquer l'oralité.
- Pour la qualité de l'enregistrement, insistez sur **l'importance de l'écoute et du calme**. Si tout le monde parle en même temps, l'enregistrement sera raté.

- Si possible, **écoutez tout de suite ce qui a été enregistré**. Encouragez les participants à trouver par eux-mêmes des pistes d'améliorations.
- **On n'est pas obligé d'écrire !** Il s'agit de structurer un récit, on peut avoir des mots clés, s'enregistrer pour retenir son discours, être en binôme avec quelqu'un qui nous écrit le texte que l'on construit, le mémoriser quand il est très court. Tout au long des fiches on vous rappelle ces astuces.
- **On n'est pas obligé de construire / écrire son texte en français !** Toutes les langues natales et locales sont les bienvenues, quelqu'un se charge de la traduction française. La traduction peut se faire avec le groupe pour s'exercer de manière ludique au français tout en valorisant les langues natales et locales.



LES FICHES TECHNIQUES





L'ÉQUIPE

On peut faire de la radio tout seul. Lancer de la musique, parler au micro, envoyer un jingle. Mais c'est tellement plus drôle lorsqu'on est plusieurs ! Pour ce faire il n'existe pas d'équipe idéale. Chacun inventera la sienne. Voici quelques fonctions-types dans l'organisation d'une émission. Pour chaque activité, vous pouvez proposer aux participants de choisir un rôle.

Le technicien

- vérifie avant l'émission que l'équipement fonctionne
- s'assure que les enregistrements sont prêts à être diffusés (quand il y en a)
- suit les directives du réalisateur (qui dirige l'émission depuis la technique) ou de l'animatrice (qui dirige l'émission depuis le plateau)
- lance les enregistrements et les musiques
- gère les micros et le volume
- s'assure de la diffusion et si nécessaire du montage

Le réalisateur :

- Dans le cadre d'ateliers, le rôle de réalisateur revient à l'animateur
- collecte les sujets et réalise la grille de l'émission
- établit le conducteur de l'émission
- suit l'équipe et coopère avec l'équipe pendant l'émission

L'animateur

- doit connaître le conducteur
- présente le sommaire au début de l'émission

- présente les invités
- doit savoir de quoi vont parler les invités pour les présenter
- donne de l'information sur les artistes musicaux
- remercie les invités, les auditeurs et auditrices et les membres de l'équipe
- donne un aperçu de la semaine prochaine et/ou de l'émission qui suit...

Le chroniqueur

- trouve une nouvelle portant sur le thème de ses chroniques (sport, histoire locale,...)
- écrit son texte selon le mode choisi : lecture, dialogue avec l'animateur
- introduit son analyse personnelle
- peut choisir une introduction musicale spéciale

Le lecteur

- trouve une nouvelle et la réécrit pour la radio
- prépare et donne au technicien les bruitsages et musiques dont il a besoin

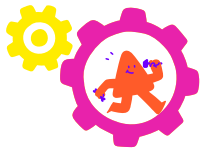
Le maître du temps

- c'est un vrai rôle ! L'animateur a besoin de ce soutien
- il cadre la gestion du temps dans la préparation puis dans l'émission
- un participant peut prendre le rôle de maître du temps

Pour aller plus loin

Pour plus de ressources, rendez-vous page 43





LA MUSIQUE, L'HABILLAGE SONORE, LES JINGLES

Les sons participent à l'identité de l'enregistrement, ils ponctuent la parole, retiennent l'attention des auditeurs et facilitent la compréhension. Ils aident à rythmer un enregistrement. En effet, une succession de séquences de durées égales va créer une impression de monotonie, quel que soit l'intérêt du contenu. La musique et les sons vous aideront à varier les ambiances et à mobiliser l'attention.

- × **Générique** : extrait sonore diffusé au début et à la fin de l'enregistrement. Il peut être court (30"/40"). Souvent on baisse peu à peu le générique de début et on crée un fondu enchaîné avec la voix du présentateur qui va commencer à parler « sur le tapis* » (Cf.ci-dessous). Au contraire, à la fin de l'émission, on peut lancer le générique à un volume faible, pendant que l'animateur parle encore (annonçant la prochaine émission, remerciant ses invités...) puis augmenter progressivement le volume.
- × **Tapis** : musique qui passe en bruit de fond (à l'arrière-plan) durant une prise de parole ; souvent en début et en fin d'enregistrement.
- × **Jingle** : c'est l'identité d'une émission ! Courte séquence sonore mêlant voix, musique, bruitages qui introduit une émission. Le jingle peut être joué plusieurs fois dans une émission avant une nouvelle séquence par exemple. En général le jingle contient le nom de l'émission.
- × **Virgules** : élément simple, très bref (environ 5") qui articule deux moments radiophoniques : au milieu d'une chronique, entre deux... C'est souvent une phrase musicale ou un bruitage. Elle peut aussi permettre des changements d'intervenants dans le studio.

- × **Musiques et playlist** : la playlist est l'ensemble des morceaux musicaux choisis par les animateurs. La musique permet d'illustrer l'identité de l'émission, et de reposer l'attention pour les auditeurs comme les animateurs. Elle est très sollicitée pendant un enregistrement en direct.
- × **Ambiances** : comme la musique, elles seront choisies pour leur capacité d'évocation, directe ou métaphorique. On pourra, par exemple, diffuser l'enregistrement d'une mer calme pour illustrer le sentiment de sérénité. Dans ce cas il faudra que la métaphore soit suffisamment évidente pour ne pas perturber la compréhension.

Ressource pratique

Pour plus de ressources, rendez-vous page 43





LE RÉCIT RADIOPHONIQUE

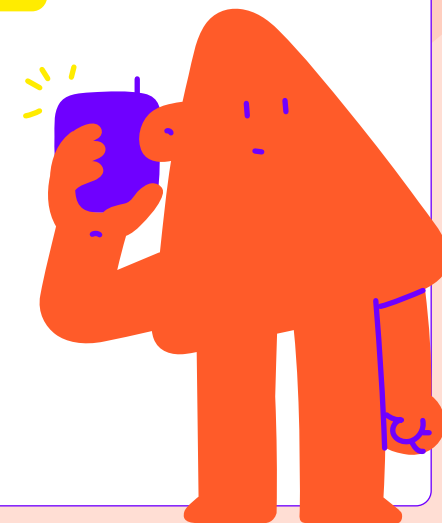
La radio est un média qui s'adresse à tout le monde. L'agencement des idées doit être simple, court et clair, surtout lorsqu'on aborde des problématiques complexes.

- × **Commencez par une mise en situation.** Vos auditeurs vous écoutent mais ne vous voient pas. Commencez par dire où vous êtes, avec qui, quand et pourquoi.
- × **Accrochez vos auditeurs,** puis cherchez à retenir l'attention. Trouvez une manière de les impliquer dans ce que vous êtes en train de leur raconter : "Je suis sûre que vous aussi vous mourrez d'envie de connaître l'avis de notre invité".
- × **Utilisez le temps présent,** le temps du récit. Il est dynamique et donnera à vos auditeurs le sentiment d'être à vos côtés.
- × **Privilégiez les phrases courtes,** sur le modèle sujet-verbe-complément. Vos auditeurs doivent vous comprendre instantanément. Contentez-vous d'une idée par phrase. Ex : "Aujourd'hui je reçois Jean. Jean est archiviste. En quoi consiste ce métier ?"
- × **Soyez précis.** Vos textes (si écrits) doivent être courts, chaque mot est important. Choisissez bien les verbes, en vous méfiant d'être et avoir, qui sont imprécis. Ex : "Aujourd'hui je reçois Jean. Jean est archiviste. Il s'occupe des archives à la Bibliothèque nationale de France."
- × **Contentez-vous des faits.** Trop de commentaires peuvent lasser vos auditeurs. Votre émission n'est pas une tribune, soyez concis, informatif et allez droit au but.

- × **Ecrire pour parler.** Un enregistrement de radio est un exercice oral. Dans votre groupe, prenez l'habitude avant l'antenne de lire vos textes entre vous pour voir s'ils fonctionnent. (Voir la fiche : Un enregistrement ça se peaufine.)
- × **Adressez-vous aux auditeurs.** Au micro vous n'avez pas de contact avec le public, mais essayez toujours d'imaginer vos auditeurs. Est-ce qu'ils vont comprendre ? Le public sentira que vous lui parlez et restera à l'écoute. Ex : "Et vous chères auditrices, chers auditeurs, quel est votre costume de carnaval préféré ? Notre invitée, costumière professionnelle, va nous présenter son savoir-faire."
- × **Décrivez l'information.** La radio sollicite l'oreille. Un texte bien écrit crée des images mentales chez celui qui écoute. Pour cela, utilisez la description. Donnez à voir, sentir, toucher, entendre et goûter l'information à vos auditeurs.

Pour aller plus loin

Pour plus de ressources, rendez-vous page 43





LES QUESTIONS À LA RADIO*

Lors de la préparation d'interview ou de débats, il est important de poser des questions qui permettent d'obtenir des informations pertinentes, d'approfondir le sujet et d'engager une conversation significative. Pour ce faire, vous pouvez préparer une série de questions que vous pourriez poser lors de l'interview, en fonction du contexte et du sujet.

Ces questions peuvent être adaptées en fonction du contexte de l'interview et du sujet que vous explorez. Assurez-vous de poser des questions ouvertes qui favorisent une discussion riche et engageante, et encouragez l'invité à partager ses connaissances et son point de vue. N'hésitez pas à relancer ou à demander une reformulation si vous n'êtes pas satisfait ou ne comprenez pas la réponse de votre interlocuteur.

Voici des exemples :

- × **Introduction :**
Pouvez-vous vous présenter brièvement ?
Pourriez-vous expliquer en quoi consiste votre travail ?
- × **Contexte :**
Quel est le contexte ou l'histoire derrière [le sujet de l'interview] ?
Pourquoi est-ce important ou pertinent ?
- × **Expérience personnelle :**
Comment avez-vous été initié à [le sujet] ?
Pouvez-vous partager une expérience personnelle qui vous a marqué dans ce domaine ?
- × **Définitions et explications :**
Pouvez-vous expliquer en termes simples ce que [concept/terme] signifie ?
Pourriez-vous définir les principaux éléments de [sujet] ?

- × **Enjeux actuels :**
Quels sont les enjeux actuels liés à [sujet] ?
Comment [sujet] impacte-t-il la société/ communauté/ région/ monde ?
- × **Perspectives et futur :**
Comment voyez-vous l'avenir de [sujet] ?
Quels sont les développements ou les tendances à surveiller dans ce domaine ?
- × **Conseils et recommandations :**
Avez-vous des conseils pour ceux qui souhaitent s'impliquer dans [sujet] ?
Quelles ressources recommanderiez-vous pour en apprendre davantage sur [sujet] ?
- × **Défis et obstacles :**
Quels sont les principaux défis auxquels vous avez été confronté dans votre travail lié à [sujet] ?
Comment avez-vous surmonté ces obstacles ?
- × **Impact personnel :**
Comment [sujet] a-t-il influencé votre vie ou votre carrière ?
Pouvez-vous partager une anecdote ou un moment marquant lié à [sujet] ?
- × **Appels à l'action :**
Quels messages ou actions aimeriez-vous transmettre à notre public concernant [sujet] ?
Comment les auditeurs peuvent-ils contribuer ou s'engager dans ce domaine ?
- × **Questions ouvertes :**
Y a-t-il quelque chose que nous n'avons pas abordé et que vous aimeriez partager ?
Avez-vous des réflexions finales ou des points que vous aimeriez souligner ?



LE CONDUCTEUR

Rédigé par le réalisateur (Voir la Fiche Technique Equipe), le conducteur permet au technicien et à l'équipe de mettre en ordre et de suivre le fil de l'émission. Le conducteur, c'est comme un gros sommaire, chacun l'a sous les yeux, c'est un outil de communication entre les participants, quand il y a plusieurs formes radiophoniques à lancer et / ou plusieurs intervenants.

C'est la dernière étape avant de lancer l'émission. Le conducteur doit permettre de classer vos éléments (texte, interview, articles, chroniques et reportages enregistrés). C'est le scénario récapitulatif de l'émission, pour que chacun sache d'un coup d'œil ce qu'il a à faire. On rédige le conducteur une fois que tous les textes sont écrits, que la hiérarchie des éléments est établie, que les différents sons ont été identifiés et que l'habillage est posé. Le conducteur est souvent fini d'être rédigé juste avant de lancer l'émission !

Pour l'instant cela vous semble peut-être obscur, mais en suivant les fiches activité vous y arriverez plus vite que vous ne le pensez !

Comment le rédiger ?

- Les utilisateurs du conducteur sont l'animateur et le technicien qui réalise l'émission. Le conducteur indique simplement et très précisément les différents éléments dans l'ordre de passage à l'antenne. C'est très synthétique : des mots, des temps, des numéros. Le conducteur indique également les sources que le technicien va devoir utiliser : micro / téléphone / CD / fichier son...

Le conducteur, exemple

Dans une émission, le son peut être enregistré en direct au micro ou avoir été enregistré en amont, c'est ce qu'on appelle un prêt à diffuser (un PAD)

Voici un exemple de conducteur simplifié pour votre animation :

QUI PARLE	DE QUOI	COMMENT	DURÉE
Marie	BONJOUR !	DIRECT MICRO	30"
Lucie & Simon	Activités générées ?	DÉBAT PAD (Prêt à Diffuser)	2'22
Amine	habitant.es du collège	REPORTAGE PAD	6'59
Noan, Tracy & Lucie	L'amitié filles/ garçons existe-t-elle ?	DÉBAT DIRECT MICRO	3'
Amine	Super archéo	FICTION PAD	1'58
Lucie, Fabien & Flora	C'est quoi le bon âge pour avoir un téléphone ?	DÉBAT DIRECT MICRO	3'
Lucie & Mme XX	Paris a-t-elle été gagnante d'accueillir les Jeux Olympiques	DÉBAT PAD	4'37
Keysa, Lucie, Pierre, Amine	Moi du futur ?	CHRONIQUES PAD	4'47
Marie	PUB CLUB RADIO	DIRECT MICRO	50"
Marie	AU REVOIR	DIRECT MICRO	30"



LES FORMES RADIOPHONIQUES

Il existe mille manières de faire de la radio. Tout est possible, inventez ce que vous voulez et n'hésitez pas à croiser les genres. Si votre matériel radio est utilisé par différents groupes et vous permet de réaliser plusieurs émissions, félicitations, vous pouvez désormais imaginer construire une véritable grille d'antenne !

BON À SAVOIR

- Chacune des émissions que vous proposez devra avoir un caractère bien à elle : rien de plus triste en effet que des émissions qui se ressemblent. Leurs tons, leurs rythmes, leurs constructions devront être différentes pour que vos auditeurs n'aient pas la sensation d'écouter toujours la même chose.
- Chaque émission pourra avoir sa propre thématique, ainsi que son générique, son habillage, sa playlist. Ne craignez pas de faire des grands-écarts : vous toucherez ainsi davantage d'auditeurs.

Vous pouvez aussi fixer un cadre et un cap clair à chacune de vos émissions en ancrant votre radio dans un format précis : radio généraliste (un peu de tout), radio communautaire (ce qui touche directement à ma communauté), radio musicale (radio rock, rap, année 2000), radio locale (ce qui se passe sur un périmètre précis), radio thématique (radio littéraire, jeunesse, sport), radio d'information (actualités, débats, commentaires). Prenez garde à ne pas figer les émissions : qu'elles restent originales, vivantes et variées !

Types d'émissions	Fonction	Contenu
Analyse	Pour décrypter une situation
Billet économique	Pour penser l'économie
Billet politique	Pour penser l'actualité politique
Bulletin d'information	Pour résumer brièvement l'actualité
Conférence	Pour restituer des cours
Conversation	Pour échanger paisiblement sur un sujet
Chronique	Pour décrire ou relater une situation
Commentaire	Pour apporter un avis subjectif
Compte rendu	Pour restituer actuellement un propos, des faits
Débat	Pour mettre en perspective, éclairer un sujet
Discussion	Pour faire se confronter	... diverses idées
Documentaire	Pour expliquer, pour montrer le monde tel qu'il est
Éditorial	Pour refléter un point de vue
Émission musicale	Pour divertir et faire découvrir de nouveaux artistes
Enquête	Pour éclairer et restituer une situation
Entretien	Pour expliquer le monde et donner un point de vue
Feuilleton	Pour conter et jouer une fiction sonore
Fiction	Pour intriguer, émouvoir, enrichir par la littérature
Interview	Pour recueillir des idées, des réactions
Jeux	Pour s'instruire en s'amusant
Journal	Pour informer sur l'actualité
Lecture	Pour faire entendre des textes littéraires
Magazine	Pour informer de manière approfondie un sujet
Micro trottoir	Pour recueillir à vif des réactions
Page culturelle	Pour raconter l'actualité culturelle
Portraits	Pour approfondir la connaissance d'une personnalité
Récits	Pour retracer, approcher un itinéraire
Reportage	Pour témoigner une situation, un sujet
Revue de presse	Pour apporter une synthèse des titres de presse
Témoignage	Pour recueillir une parole vivante



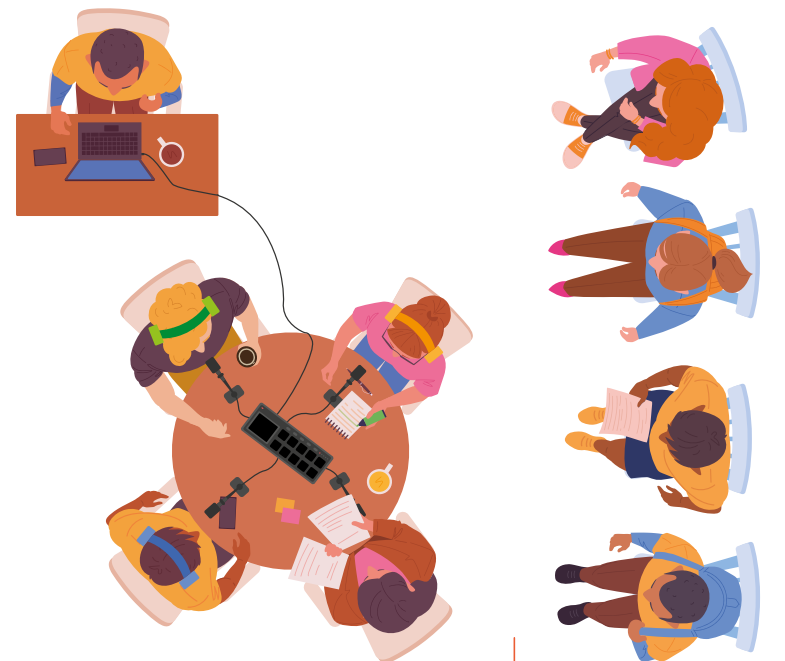
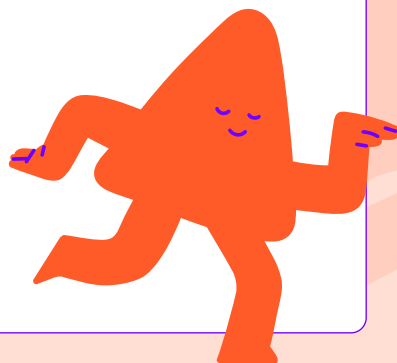
UN ATELIER RADIO ÇA S'ORGANISE COMMENT ?

Pour le confort du déroulé des ateliers, nous recommandons un maximum de **15 participants pour 2 animateurs**. Plus votre groupe est petit, plus confort sera votre atelier.

- × La mise en place idéale est celle-ci :
 - 4 personnes au plateau : 1 animateur (si besoin) / 1 à 3 autres personnes au micro
 - 1 technicien (proche de l'espace)
- × Les personnes qui ne sont pas au studio sont :
 - Le public : des participants qui sont passés au micro et qui n'ont plus rien à dire / des participants qui vont passer au micro.

La radio ce n'est pas que parler, c'est aussi partager la parole et apprendre l'écoute. Mais plus le groupe de participant est grand, plus les temps inactifs d'écoute seront longs.

L'idéal est qu'il y ait autant de personnes qui prennent la parole que de micros (cela évite les mouvements, Plus il y a de participants, plus le risque de bruits parasites est important, attention aux mouvements de chaises, sonneries de téléphone, bavardages ou quinte de toux. Quand on enregistre, tout s'entend ! Ces bruits risquent de vous faire perdre du temps au montage voire de gêner l'enregistrement si vous ne pouvez pas les retirer (en cas de prise de parole importante au même moment).



Espace studio

Public ou participants à venir

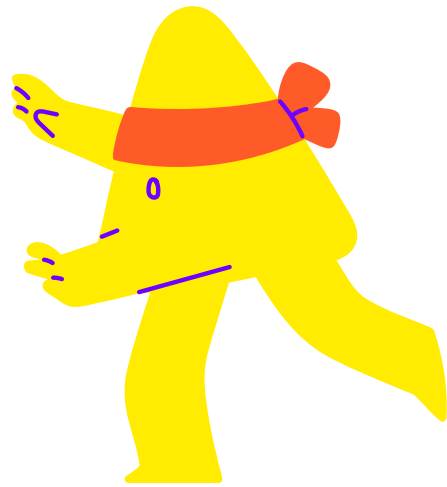
On le sait, vous pouvez avoir une multitude de contextes ! Et ça tombe bien, Making Waves qui co-écrit ce guide a connu tous types de situation aussi !

- × **Si vous avez un gros groupe** (contexte scolaire ou non), nous préconisons de réaliser ces ateliers en demi-groupes. Comme recommandé, chaque personne doit avoir un rôle ! (Voir Fiche technique : L'équipe).
- × **Si vous avez plus de 15 participants** et que vous ne pouvez pas faire de demi-groupes pour des raisons de ressources humaines ou de matériel alors il y aura nécessairement des moments d'inaction plus prolongés pour certains participants.

Si vous ne pouvez pas isoler l'espace d'enregistrement de l'espace de préparation, (écriture des chroniques, montage des reportages...), une partie du groupe devra respecter le silence plateau, c'est ça aussi, faire de la radio !

Pendant les temps de préparation de texte, on vous recommande :

- × **D'éviter les binômes**, ça peut créer de la lenteur ou de la perte d'engagement. Poussez les participants à avoir leur propre texte. Attention, ne les brusquer pas non plus, l'oralité peut être sensible pour certains. Laissez-leur le temps de se désinhiber au fil des ateliers.
- × Attention, on le sait, les garçons ont tendance à davantage s'appropriier la parole dans un groupe, veillez à **offrir un cadre égalitaire** et à lever l'autocensure plus fréquente chez les filles et les femmes.
- × Si vous êtes face à des participants particulièrement timides, vous pouvez inviter le groupe à se concentrer uniquement sur le son et à **se défaire de l'image** qu'ils renvoient en éteignant la lumière, en incitant le public à fermer les yeux ou encore en tournant les chaises dos à l'espace d'enregistrement.



UN ENREGISTREMENT, ÇA SE PEAUFINE !

Pour optimiser les enregistrements, proposez aux participants de faire des allers-retours entre la préparation et les passages au micro.

Que votre participant lise un texte préparé à l'écrit ou qu'il le récite, encouragez-le à le répéter avant son passage au micro. Ensuite, demandez-lui d'écouter son enregistrement, puis de se réenregistrer pour améliorer son texte et son enregistrement. C'est une étape importante pour oraliser un texte et se l'approprier. Prévoyez au moins ¼ du temps de l'activité à ces allers-retours.

Voici la check liste

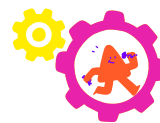
- × **Il bafouille ?** Suggérez-lui de changer de mot, quand on bute sur une formule c'est qu'elle ne correspond pas à notre manière de nous exprimer.
- × **Il a du mal à placer son souffle ?** Rappelez-lui de faire des phrases courtes et de faire des pauses. Vous pouvez matérialiser ces pauses par le signe “//” qui veut dire “à cet endroit-là je dois respirer !” ou en allant à la ligne dans votre texte.
- × **Le propos n'est pas toujours clair ?** Conseillez-lui de lire le texte en imaginant qu'il parle à quelqu'un qui ne connaît rien du sujet, d'être le plus explicite possible.
- × **Vous pouvez aussi le pousser à interpréter son texte** de manière un peu théâtrale, en jouant les émotions, quitte à ce que ce soit un peu exagéré. Par exemple, pour annoncer l'ouverture d'un lieu, faire entendre l'enthousiasme et l'impatience dans le ton.

- × **Pour poser et projeter sa voix ?** Il faut se tenir bien droit, être bien assis, solide sur ses pieds, la cage thoracique la plus ouverte possible. Regarder la personne en face de soi, cela peut aider à rendre la lecture plus vivante.
- × **Vous avez une imprimante et les participants sont plutôt à l'aise avec la lecture ?** Le meilleur des supports est une feuille où le texte est dactylographié, avec une grande police de caractères, du gras, de la couleur, et surtout pas de ratures.

Ressource pratique



Pour plus de ressources, rendez-vous page 43



QUE FAIRE DES ENREGISTREMENTS APRÈS L'ATELIER ?

Peu importe vos motivations pour réaliser ces ateliers, ce qui compte le plus est le processus : ce qui se joue au micro, plutôt que le résultat et les audiences. **Vous n'êtes pas une radio professionnelle et c'est tant mieux !** Cela vous laisse bien plus de libertés pour expérimenter et valoriser les envies des participants. Avec un dispositif type «studio radio» comme la Radiobox ou un Rodecaster, vous entendez en temps réel votre émission via les casques et l'enceinte. Mais il existe cependant plusieurs manières de mettre en avant les productions : cela peut jouer dans l'engagement de vos participants et les motiver. Parlez-en rapidement lors de la présentation de l'atelier.

Selon vos envies et le temps que vous avez pour mener la diffusion :

- × **Je veux mobiliser une communauté, faire venir de nouveaux participants.** Incitez les participants à partager sur leurs réseaux sociaux, des photos, vidéos, extraits, témoignages de l'atelier. Snapchat peut être utilisé, comme BeReal ou TikTok, à adapter selon votre public.
- × **Je suis dans un environnement scolaire.** Utilisez Pronote pour créer un lien vers votre podcast et organiser une séance d'écoute ouverte à un public plus large au sein de l'établissement sur le temps du midi par exemple.
- × **Je veux que mon podcast soit écouté dans le monde entier !** Vous pouvez l'héberger sur des plateformes gratuites comme Soundcloud (gratuites jusqu'à un certain nombre d'heures de fichiers hébergés), ou celle des audioblogs d'Arte Radio. Si vous avez du budget, il existe également des plateformes comme Ausha et Transistor.

Point de vigilance !

Pour des enregistrements avec des personnes mineures, il est obligatoire de faire signer des autorisations par les parents avant une diffusion externe au cadre de l'atelier.

L'autorisation doit contenir :

- × **Le nom et le prénom** de la personne enregistrée
- × **Le nom et le prénom** de la personne à qui est donnée l'autorisation
- × **La destination des enregistrements** (site internet, ProNote...) et le cadre d'utilisation (projet scolaire, initiation au centre social, etc.)
- × **Le caractère gratuit ou non** de l'autorisation (préciser que la diffusion n'a pas d'usage commerciale.)
- × **La durée** de l'autorisation (illimité possible)

Vous pouvez télécharger l'autorisation ICI

RESSOURCES COMPLÉMENTAIRES



POUR ACCÉDER À DES RESSOURCES COMPLÉMENTAIRES

(TUTOS VIDÉOS, PODCASTS,...),
RENDEZ-VOUS SUR :

WWW.BIBLIOSANSFRONTIERES.ORG/RADIO-DES-MOTS/



Cliquez sur le QR Code ou scannez-le

Pour compléter certaines thématiques, d'autres ressources sont disponibles ci-après :

L'ÉQUIPE (P. 22)

Pour aller plus loin

LES MÉTIERS DE LA RADIO (RADIO FRANCE)

Radio France · Découverte des
métiers de la radio

Cliquez sur le QR Code ou scannez-le >



COMMENT TRAVAILLER À LA RADIO

75 secondes · Présentation des
parcours et métiers radio

< Cliquez sur le QR Code ou scannez-le

RADIO ET PODCAST : MÉTIERS ET FORMATIONS

Arte Radio · Panorama des métiers
du podcast et de la radio

Cliquez sur le QR Code ou scannez-le >



MUSIQUE / HABILLAGE SONORE (P.24)

Ressource pratique

FAQ DROITS D'AUTEUR PODCAST

ENSSIB · Questions fréquentes
sur les droits musicaux en podcast
Cliquez sur le QR Code ou scannez-le >



QUELLE MUSIQUE POUR VOTRE PODCAST ?

Nolha · Conseils sur le choix et les
droits musicaux

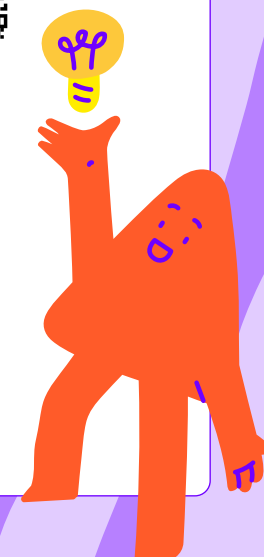
< Cliquez sur le QR Code ou scannez-le

LE RÉCIT RADIOPHONIQUE (P. 26)

Pour aller plus loin

LE DOCUMENTAIRE RADIOPHONIQUE

Université Paul Valéry · Introduc-
tion au documentaire sonore
Cliquez sur le QR Code ou scannez-le >



UN ENREGISTREMENT, ÇA SE PEAUFINE (P. 37)

Ressource pratique

MONTAGE AUDIO : 15 CONSEILS AUX DÉBUTANTS

Arte Radio · Conseils pratiques
pour débiter le montage audio
Cliquez sur le QR Code ou scannez-le >



GUIDE MONTAGE PODCAST SPOTIFY

Spotify for Podcasters · Guide
débutant de montage podcast
< *Cliquez sur le QR Code ou scannez-le*

GUIDE MONTAGE PODCAST CODEUR

Codeur · Conseils techniques pour
monter un podcast
Cliquez sur le QR Code ou scannez-le >



GUIDE MIXAGE AUDIO

Apprendre le home studio · Bases
du mixage audio
< *Cliquez sur le QR Code ou scannez-le*

TUTORIELS REAPER PDF

Guide officiel REAPER · Manuel
utilisateur complet
Cliquez sur le QR Code ou scannez-le >



REAPER ACCESSIBLE

Tutoriels et ressources
REAPER accessibles
Cliquez sur le QR Code ou scannez-le >



TUTORIEL VIDÉO REAPER

Tutoriel vidéo d'initiation au
logiciel REAPER
< *Cliquez sur le QR Code ou scannez-le*

TUTORIEL VIDÉO REAPER (KALU HD)

YouTube · Tutoriel pratique de
montage sur REAPER
Cliquez sur le QR Code ou scannez-le >





info@bibliosansfrontieres.org
8-10 rue de Valmy, 93100 Montreuil, France

WWW.BIBLIOSANSFRONTIERES.ORG
HELLO@MKWAVES.ORG

